

Vuosikertomus 2009



ETELÄ-KARJALAN JÄTEHUOLTO OY



Sisällys

1. Etelä-Karjalan Jätehuolto Oy

1.1 Toimitusjohtajan katsaus	1
1.2 Strategiatyö	3
1.3 Johtaminen ja hallinto	4
1.4 Perustietoa yhtiöstä	6

2. Palvelut ja tuotteet

2.1 Keräys ja kuljetus	7
2.2 Hyöty- ja ongelmajätteiden vastaanotto	8
2.2 Jätteiden käsittely ja hyödyntäminen	9

3. Sosiaalinen vastuu

3.1 Henkilökunta	12
3.2 Vuorovaikutus ja viestintä	14

4. Ympäristövastuu

4.1 Vaikutukset veteen	16
4.2 Vaikutukset ilmaan	17
4.3 Melu ja haittaeläimet	18

5. Taloudellinen vastuu

5.1 Liikevaihto ja rahoitus	19
5.2 Arvio tulevasta kehityksestä	19
5.3 Tuloslaskelma	20

6. Yhteystiedot

23

7. Lyhenteet ja käsitteet

23

1. Etelä-Karjalan Jätehuolto Oy

1.1 Toimitusjohtajan katsaus

Etelä-Karjalan Jätehuolto Oy

Perustettu: 16.7.1996

Osakkaina toimialueen

10 kuntaa: Imatra, Lappeenranta, Lemi, Luumäki, Parikkala, Rautjärvi, Ruokolahti, Savitaipale, Taipalsaari ja Ylämaa (liittyi Lappeenrantaan 1.1.2010)

**Toimialueella 133 647
asukasta**

Henkilöstö: vuonna 2009
23 henkilöä

Etelä-Karjalan Jätehuolto Oy, omistajakunnat ja hallitus jatkoivat edelleen EKJH:n ja osakaskuntien yhteisen jätestrategian mukaisten toimenpiteiden valmistelua ja täytäntöönpanoa vuoden 2009 aikana. Tehtyjen päätösten mukaisesti 1.1.2010 alkaen Savitaipaleen, Luumäen ja Taipalsaaren jätteenkuljetukset sekä hyöty- ja ongelmajätehuolto siirtyivät EKJH:n vastuulle.

Alkuperäisen suunnitelman mukaisesti myös Lemmin piti siirtyä EKJH:n vastuulle tässä vaiheessa mutta Lassila & Tikanojan tekemä valitus Lemmin kunnan päätöksestä esti alueen kilpailuttamisen. Lappeenrannan ja Imatran osalta Lassila & Tikanojan ja SITA Finland Oy:n tekemien lukuisten valitusten käsittelyä ja päätöksiä odotetaan edelleen. Tavoitteena on, että koko EKJH:n alueen jätehuollon operatiiviset tehtävät olisivat siirretty 2...4 vuoden kuluessa EKJH:lle omistajan tahdon mukaisesti.

Vuosi 2009

Kyseessä oli yhtiön kolmastoista tilikausi, mutta operatiivisten toimintojen osalta kahdeksas tilikausi. Yhtiön liikevaihto oli 6 126 000 euroa, mikä on suurempi kuin vuonna 2008. Jättemäärät olivat samaa suuruusluokkaa kuin vuonna 2008, mutta Parikkalan, Rautjärven ja Ruokolahden jätehuollon operatiivisten tehtävien siirto EKJH:n vastuulle lisäsi liikevaihtoa.

Tilikauden voitto oli 503 000 euroa. Perusliiketoiminnan tulos oli samaa suuruusluokkaa kuin vuonna 2008. Pilaantuneista maista saatiin tuloja hieman edellisvuotta vähemmän.

Investointien kokonaismäärä tilikaudella oli 135 000 euroa. Suurimmat investoinnit olivat nelivetopaketiauton ja -lava-auton hankinta. Lisäksi hankittiin loppusijoitusalueelle rautapyöräinen pyöräkuormaaja tukemaan kaatopaikkajyrän toimintaa.

Toimintaympäristö

Vallitseva taloudellinen taantuma ei ole vaikuttanut merkittävästi vastaanotettuihin ja käsiteltäviin jättemääriin. Nykyisen jätelain toimimattomuus on ollut selkeästi havaittavissa. Yksityisille kelpaavat vain kaikkein parhaat ja rahanarvoisimmat jätejakeet sekä tiheimmin asutut alueet; muut jätetään mielihyvin kuntayhtiön hoidettavaksi. Uutta jätelakia on valmisteltu pitkään varsin erimielisessä työryhmässä, mutta tarkoitus on saada uusi jätelaki hyväksytyä vuoden 2010 loppuun mennessä. Työryhmän esitys lisäisi kuntien vastuuta jätehuollon järjestämisestä. Lisäksi pakkausten tuottajavastuu muuttuisi täydeksi tuottajavastuuksi nykyisen osittaisen tuottajavastuun sijaan.



Sen sijaan sopimusperusteinen kuljetusjärjestelmä, joka mahdollistaa alueellisten monopolien syntyminen ja korkean hintatason ylläpitämisen näyttäisi olevan edelleen jätelaissa. Tästä kyseisestä kohdasta on tehty kaksi esitystä, joista toisen mukaan sopimusperusteinen järjestelmä poistettaisiin kaikkien länsimaalaisten maiden tapaan jätelaista. Tämä on ollut yksi vaikeimmista kohdista uuden jätelain valmistelussa. Etelä-Karjalan Jätehuolto Oy:n omistajakunnat ovat määrittäneet jätehuoltostrategian laadinnan yhteydessä oman tahtotilansa ja tavoitteensa jätehuollolle. Huolimatta yksityisten yritysten moninaisista valituksista EKJH jatkaa edelleen sinnikkäästi työtään kustannustehokkaan ja kaikkia kuntalaisia tasapuolisesti kohtelevan jätehuollon kehittämiseksi ja ylläpitämiseksi toiminta-alueellaan omistajien tahdon mukaisesti. Alati kiristyvät ympäristövelvoitteet ja lainsäädäntö asettavat omia haasteitaan EKJH:n toiminnan ympäristökuormituksen vähentämiselle, jätehuoltologiikan ja materiaali-
virtojen suunnittelulle ja toteutukselle.

Lopuksi

Yhteisen tavoitetilan määrittäminen strategian laadinnan yhteydessä on helpottanut yhteistyötä henkilöstön, hallituksen, omistajien edustajien ja sidosryhmien kanssa. Toiminnan kehittämiseksi on selkeät päämäärät, kun tavoitteet ovat selvillä. Tästä on hyvä jatkaa jatkuvan kehittämisen tiellä kohti omistajien visioimaa keskitettyä, kustannustehokasta, ympäristökuormitusta minimoivaa ja asukkaita tasapuolisesti kohtelevaa jätehuoltojärjestelmää.

Mika Suomalainen
Toimitusjohtaja



Virstanpylväät vuonna 2009

Tammikuu

Parikkalan, Rautjärven ja Ruokolahden jätteenkuljetukset sekä hyöty- ja ongelma-jätehuoltopalvelut siirtyivät EKJH:lle.

Huhtikuu

L&T teki Kouvolan hallinto-oikeuteen valituksen Lemmin teknisen lautakunnan päätöksestä siirtää jätehuollon operatiiviset tehtävät EKJH:lle.

Kesäkuu

Luumäen, Savitaipaleen ja Taipalsaaren jätteenkuljetusten kilpailutus käynnistettiin.

Syyskuu

Markkinaoikeus hylkäsi L&T:n EKJH:lle tekemän korvaushakemuksen Parikkalan, Rautjärven ja Ruokolahden jätteenkuljetuksiin liittyvästä hankintapäätöksestä.

Joulukuu:

Vapon juhannuksena 2008 tulipalossa tuhoutunut Kukkuroinmäen jätekeskuksessa sijaitseva kompostointilaitos otettiin korjausrakentamisen jälkeen käyttöön 7.12.2010.

Luumäen, Savitaipaleen ja Taipalsaaren asukkaiden jätteenkuljetukset kilpailutettiin ja tehtävien siirtoa kunnilta EKJH:lle valmisteltiin.

1.2 Strategiatyö

Etelä-Karjalan Jätehuolto Oy:n osakaskunnat perustivat yhteisen jätehuoltoyhtiön jätelain 13 §:n 2 momentin nojalla. Yhtiön tehtävänä on ympäristöystävällisesti ja mahdollisimman hyvää tekniikkaa hyödyntäen sekä teknisesti ja taloudellisesti edullisella tavalla huolehtia jätehuollon järjestämisestä, jätteiden käsittelystä ja hyötykäytön edistämisestä osakaskuntien alueella.

Yhtiön toimintaa kehitetään kokonaisvaltaiseksi jätehuollon toimijaksi ja kehittäjäksi Etelä-Karjalassa yhteistyössä alan muiden toimijoiden kanssa.

Etelä-Karjalan Jätehuollon toimintapolitiikka



Etelä-Karjalan Jätehuolto Oy:n tehtävänä on hoitaa osakaskuntien vastuulla oleva jätehuolto.

Kaikissa olosuhteissa tavoitteenamme on tuotteiden ja palveluiden korkea laatu, henkilöstön hyvinvointi, turvallinen työympäristö sekä ympäristökuormituksen minimoiminen ja haittojen ennaltaehkäisy toimintalueellamme.

Noudatamme voimassa olevaa lainsäädäntöä, meille myönnettyjä lupia ja asetamme yhdessä sidosryhmiemme kanssa ympäristö- ja laatuvaatemia yhteistyökumppaneillemme sekä itsellemme.

Toimimme kestävän kehityksen periaatteen mukaisesti ja taloudellisesti.

Kehitämme toimintaamme jatkuvasti tavoitteenamme tyytyväinen asiakas. Varmistamme vaatimusten täyttymisen vuorovaikutuksessa sidosryhmien kanssa.

Kehitämme toimintatapojamme ja palvelujamme suunnitelmallisesti siten, että toimintamme on turvallista ja vahinkoriskit sekä päästöt ympäristöön pienenevät.

Tiedotamme ympäristönsuojeluun liittyvistä asioista sekä henkilökunnallemme että asiakkaillemme ja muille sidosryhmillemme. Käymme avointa keskustelua toimintaamme liittyvistä kysymyksistä.

Edellytämme alihankkijoiltamme ja yhteistyöyrittäjiltämme toimintaa, joka tukee meitä laatu- ja ympäristötavoitteen saavuttamisessa.

Arvioimme jatkuvasti toimintaamme liittyviä riskejä ja pyrimme poistamaan niitä.

Henkilökunnan osaminen varmistetaan jatkuvalla sisäisellä ja ulkoisella koulutuksella.

Noudattamalla toimintapolitiikkaamme varmistamme yhtiön kehittämisen ja toiminnan jatkuvan parantamisen.

1.3 Johtaminen ja hallinto

Etelä-Karjalan Jätehuolto Oy:n toiminnan strategisesta suunnittelusta ja taloudesta vastaa yhtiön hallitus. Hallitus valitaan vuosittain yhtiökokouksessa. Hallitus kokoontui vuonna 2009 seitsemän kertaa. Puheenjohtajana toimi Kyösti Harju Lappeenrannasta.

Yhtiön toimintaa johtaa ja valvoo toimitusjohtaja, joka on tulosvastuussa ja raportoi yhtiön hallitukselle. Jokaisella ydinprosessilla on vastuuhenkilönsä. Vuonna 2009 ydinprosesseiksi valittiin johtaminen, tiedotus ja neuvonta, logistiikka, vastaanotto, käsittely, hyöty- ja ongelmajätehuolto, ja pilaantuneiden maiden vastaanotto ja käsittely. Toimitusjohtaja toimii prosessien vastuuhenkilöiden esimiehenä. Yhtiön eri prosessien johtaminen perustuu johtoryhmätyöskentelyyn.

Johtoryhmän tehtävänä on toimitusjohtajan ohella kehittää kokonaisvaltaisesti yhtiön toimintaa. Johtoryhmä käsittelee yhtiötä koskevat tärkeimmät asiat. Toimitusjohtaja edistää yhdessä johtoryhmän kanssa eri toimintojen välistä yhteistoimintaa sekä edistää yhtiön strategisten, taloudellisten ja operatiivisten tavoitteiden saavuttamista.

Etelä-Karjalan Jätehuollon hallitus vuonna 2009



Kyösti Harju,
Lappeenranta
Varajäsen
Hannu Papunen,
Lappeenranta

Kimmo Reponen,
Lappeenranta
Varajäsen
Jarmo Lahtinen,
Lappeenranta

**Terhi Tiilikainen-
Kärpänen, Parikkala**
Varajäsen
Raili Tervonen,
Rautjärvi

Lea Sairanen,
Imatra
varajäsen
Satu Tiippana,
Imatra

Vesa Jäkälä,
Savitaipale
varajäsen
Paavo Apo,
Ylämaa

Pentti Belinskij,
Lappeenranta
Varajäsen
Joni Niemi,
Lappeenranta

Ritva Karhu,
Lappeenranta
Varajäsen
Pia Kinnunen,
Lappeenranta

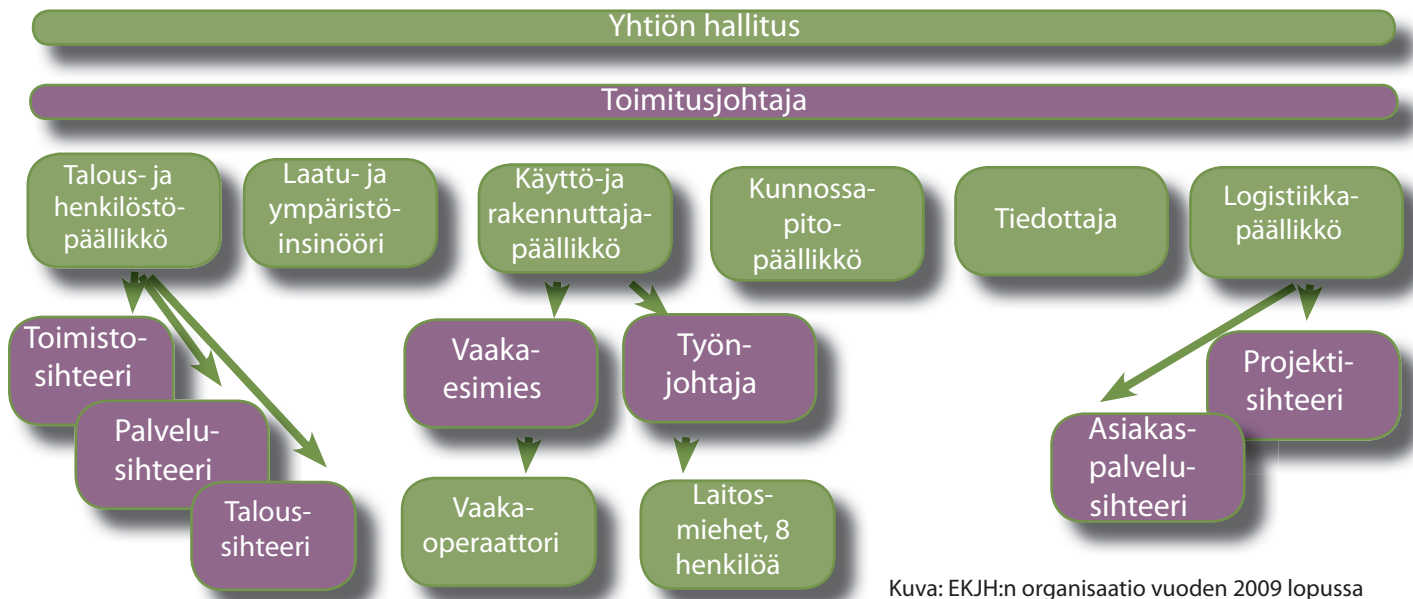
Tiina Wilén-Jäppinen,
Imatra
Varajäsen
Urpo Tiainen,
Imatra

Helli Halonen,
Ruokolahti
varajäsen Heidi Kyyrö,
Ruokolahti

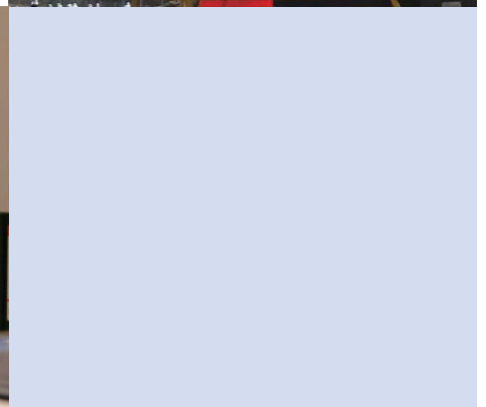
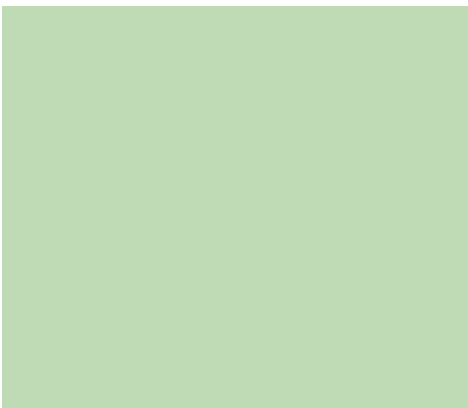
Etelä-Karjalan Jätehuollon toimintaperiaatteet

Etelä-Karjalan Jätehuolto Oy on kuntien omistama osakeyhtiö, joka ei jaa osinkoa.

Hallituksen tehtävänä on varmistaa, että yhtiö toimii tehokkaasti, taloudellisesti ja tuottaa keskeisen kehityksen periaatteella tuotettuja korkeatasoisia palveluja.



Kuva: EKJH:n organisaatio vuoden 2009 lopussa



1.4 Perustietoa Etelä-Karjalan Jätehuollosta

Elinkeinot

Etelä-Karjalan Jätehuollon toiminta-alueella on kaksi kaupunkia, Imatra ja Lappeenranta. Joutsenon kaupunki liittyi Lappeenrantaan 1.1.2009. Alueen elinkeinoelämä on rakentunut pitkälti puunjalostusteollisuuden ja sitä tukevien toimintojen varaan. Teollisuuden rakennemuutos on viime vuosina vaikuttanut Etelä-Karjalaan. Palveluala, erityisesti sosiaali- ja terveydenhuolto, on kasvussa työnantajana.

Olosuhteet

Etelä-Karjalan Jätehuollon toiminta-alueen kokonaispinta-ala on 6873 km², josta vesistöä on 1610 km². Taajama-aste on noin 80 ja asukastiheys 25,4 asukasta / maa-km².

Asuminen

Toiminta-alueella asuu 133 647 asukasta. Vakituisia asuntoja on 65 500 kpl, joista kerrostaloasuntoja on noin 25 000, rivi- ja ketjutaloasuntoja 7400 ja pientaloja 34 900. Alueella toimii noin 7600 yritystä ja toimipaikkaa. Toiminnassa olevia maatiloja on noin 1800. (Lähde: Tilastokeskus).

Katsaus Etelä-Karjalan Jätehuollon historiaan

1996

Etelä-Karjalan Jätehuolto Oy perustettiin.

2001

Kukkuroinmäen jätekeskukselle myönnettiin ympäristölupa.

2002

Jätteiden vastaanotto aloitettiin Kukkuroinmäen jätekeskuksessa.

2006

Työskentely osakaskuntien ja EKJH:n yhteisen jätestrategian luomiseksi aloitettiin.

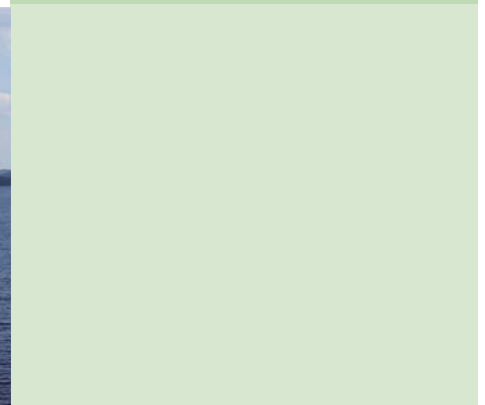
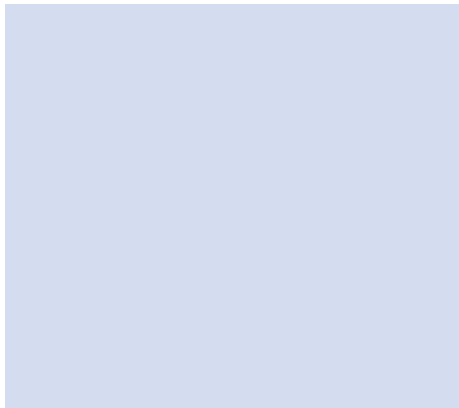
2007

EKJH:n laadunhallinta- ja ympäristöjärjestelmille ISO 9001 ja ISO 14001 myönnettiin sertifikaatit.

2009

EKJH:n kuntien puolesta keskitettiin kilpailuttama kuiva- ja biojätteen kuljetus käynnistyi Parikkalassa, Rautjärvellä ja Ruokolahdella. Myös kuntien hyöty- ja ongelmajätteen vastaanottopalvelut siirtyivät EKJH:lle osakaskuntien päätösten mukaisesti.

Luumäen, Savitaipaleen ja Taipalsaaren asukkaiden jätteenkuljetukset kilpailutettiin ja tehtävien siirtoa kunnilta EKJH:lle valmisteltiin.



2. Palvelut

2.1 Kuiva- ja biojätteiden keräys ja kuljetus

Etelä-Karjalan Jätehuolto kilpailutti vuonna 2008 Parikkalan, Rautjärven ja Ruokolahden jätteenkuljetukset, ja kilpailutuksen voittaneen HFT Network Oy:n alihankkija Environet Oy aloitti asukkaiden kuiva- ja biojätteen kuljetukset 2.1.2009. EKJH:n kilpailuttama kuljetusurakka koskee 15 600 asukasta kolmen kunnan alueella. Etelä-Karjalan Jätehuolto hoitaa keskitetysti jätteenkuljetuksiin liittyvän asiakaspalvelun ja laskutuksen. EKJH hoitaa sopimuksesta myös alueen yritysten kuiva- ja biojätteiden kuljetukset. Kolmen kunnan kuiva- ja biojätteenkuljetuksia hoidetaan kahdella pakkaavalla jäteautolla.

Parikkala, Rautjärvi ja Ruokolahti ovat haja-asutuspainotteisia kuntia, joissa on myös runsaasti vapaa-ajan asuntoja. Kolmen kunnan alueella on yhteensä 81 kpl lähinnä haja-asutusalueilla sijaitsevia kuivajätteiden aluekeräyksiä. Etelä-Karjalan Jätehuollon toiminta-alueella on kuntien jätehuoltomääräyksissä määritelty kaikkia kiinteistöjä koskeva lajitteluvuorokausi biojätteille. Biojätteiden kiinteistökohtainen kompostointi on yleistä etenkin haja-asutusalueilla. Biojätteiden kiinteistökohtaisen kuljetuksen piiriin kuuluu 573 Parikkalan, Rautjärven ja Ruokolahden kotitalouksista ja julkishallinnon kiinteistöä. Muissa Etelä-Karjalan Jätehuollon toiminta-alueen kunnissa jätteenkuljetukset olivat vuonna 2009 kuntien hallinnassa, osassa kuntia sopimusperusteisena ja osassa kunnan itse kilpailuttamana. Vuoden 2009 aikana EKJH kilpailutti keskitetysti Luumäen, Savitaipaleen ja Taipalsaaren jätteenkuljetukset, jotka aloitettiin vuoden 2010 alussa.

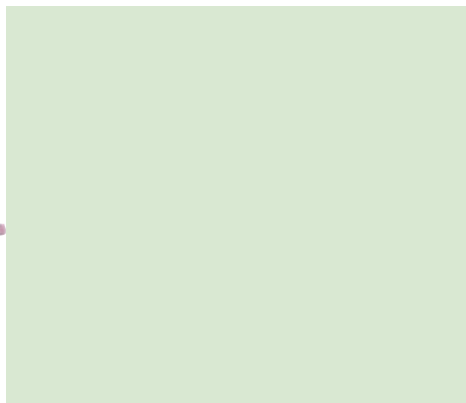
Kuivajätteen kuljetukset

EKJH: kilpailuttama kuljetusurakoitsija hoitaa kolmen kunnan asukkaiden ja julkishallinnon kiinteistöjen kuivajätteen kuljetukset. Vuonna 2009 tehtiin 70 855 tyhjennystapahtumaa eli 273 tyhjennystä/vrk.



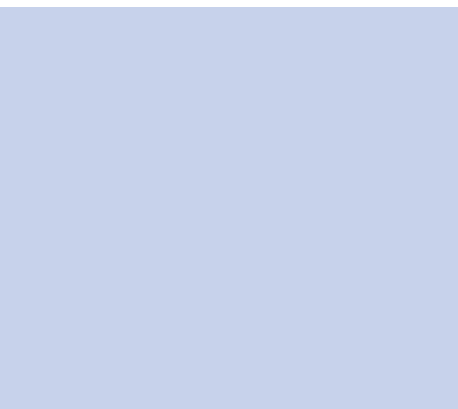
Biojätteen kuljetukset

EKJH: kilpailuttama kuljetusurakoitsija hoitaa kolmen kunnan asukkaiden ja julkishallinnon kiinteistöjen biojätteen kuljetukset. Vuonna 2009 tehtiin 14 520 tyhjennystapahtumaa eli 56 tyhjennystä/vrk.



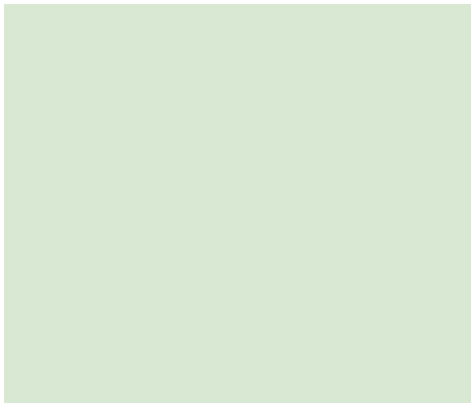
Kuivajätteiden aluekeräys

Parikkalassa, Rautjärvellä ja Ruokolahdella on yhteensä 81 kuivajätteiden aluekeräyspistettä lähinnä haja-asutusalueilla.



Asiakkaat

EKJH:n kilpailuttama kuljetusurakoitsija hoitaa 3357 kotitalouden ja julkishallinnon kiinteistön kuiva- ja biojäteastian tyhjennykset. EKJH hoitaa keskitetysti kuljetuksiin liittyvän asiakaspalvelun ja laskutuksen.



2.2 Hyöty- ja ongelmajätteiden vastaanotto

Hyötyjätteiden keräyspisteet

Etelä-Karjalan Jätehuollon hoitoon siirtyi Parikkalan, Rautjärven ja Ruokolahden hyötyjätepisteet vuoden 2009 alusta. Kolmen kunnan alueella sijaitsee yhteensä 37 pakkauslasin ja 31 pienmetallin keräyspistettä. Lisäksi tuottajayhteisön kanssa yhteistyössä kerätään paperia 57 pisteessä ja kartonkia kolmessa pisteessä. Taloyhtiöillä on velvollisuus järjestää keräys lasille ja metallille, jos niitä syntyy 30 kg/viikko, ja kartongille, jos sitä syntyy 20 kg/viikossa.

Miehitetyt jäteasemat

Parikkalan, Rautjärven ja Ruokolahden kuntien miehitetyt jäteasemat siirtyivät EKJH:n hoitoon vuoden 2009 alusta. Asemien ylläpitopalvelua ostettiin vuonna 2009 kunnilta. Miehitetyillä jäteasemilla otetaan vastaan kotitalouksien lajiteltua rakennusjätettä sähkö- ja elektroniikkaromua ja hyötyjätteitä, kuten puuta, puutarhajätteitä ja metalliromua. Jäteasemat ovat auki yhtenä tai kahtena päivänä viikossa.

Ongelmajätteiden vastaanotto

Ongelmajätteiden maksuton vastaanotto on järjestetty jokaiseen EKJH:n osakaskuntaan. Parikkalan, Rautjärven ja Ruokolahden ongelmajätteiden miehitetyt vastaanottopisteet siirtyivät EKJH:n hoitoon vuoden 2009 alussa.

Kaikissa omistajakunnissa järjestettiin vuonna 2009 aikaisempien vuosien tapaan EKJH:n kilpailuttama ongelmajätteiden keräyskierrokset. Ongelmajätteiden keräysauto pysähtyi 148 pisteessä, ja ongelmajätteitä kerättiin yhteensä 106 tonnia.

EKJH:n jäteasemat ja muut vastaanottopaikat

Parikkala

Särkisalmen jäteasema avoinna kerran viikossa ympäri vuoden.

Lääkejätteiden vastaanotto kahdessa apteekissa.

Ruokolahti

Vaittilan jäteasema (avoinna kesällä 2 kertaa viikossa ja talvella 1 kerran viikossa).

Ongelmajätteiden vastaanotto autokorjaamon yhteydessä ja lääkejätteiden vastaanotto yhdessä apteekissa.

Rautjärvi

Änkilän jäteasema kesällä kerran viikossa ja talvella kerran kahdessa viikossa.

Ongelmajätteiden vastaanotto lisäksi Asemansseudulla ja lääkejätteiden vastaanotto yhdessä apteekissa.

Etelä-Karjalan Jätehuollon hoidossa oleva hyötyjätteiden keräysverkosto

Pienmetalli

Parikkalassa 9, Rautjärvellä 11 ja Ruokolahdella 11 keräyspistettä

Yhteensä 743 asukasta/keräyspiste

Pakkauslasi

Parikkalassa 10, Rautjärvellä 11 ja Ruokolahdella 16 keräyspistettä

Yhteensä 405 asukasta/keräyspiste

Paperi

Yhteensä 57 tuottajayhteisön keräyspistettä Parikkalan, Rautjärven ja Ruokolahden alueella.

Yhteensä 263 asukasta/keräyspiste

Kartonki

Rautjärvellä 2 ja Ruokolahdella 1 keräyspiste.

Yhteensä 5000 asukasta/keräyspiste

Vuonna 2009 vastaanotetut ongelmajätteet	2009	2008
Kukkuroinmäen jätekeskus	51 t	51 t
Keräyskierrokset kunnissa	106 t	124 t
- Imatra	7,6	12,1
- Lappeenranta (ml. Joutseno)	29,3	55,1
- Lemi	6,1	3,8
- Luumäki	1,6	7,4
- Parikkala	15,4	4,0
- Rautjärvi	5,2	4,2
- Ruokolahti	10,7	7,7
- Savitaipale	11,6	15,3
- Taipalsaari	5,6	5,2
- Ylämaa	12,7	9,0
Miehitetty ongelmajätteiden keräyspiste, Parikkala	20,5	-
Miehitetty ongelmajätteiden keräyspiste, Rautjärvi	5,2	-
Miehitetty ongelmajätteiden keräyspiste, Ruokolahti	5,4	-

Parikkalan, Rautjärven ja Ruokolahden miehitetyt jäteasemat ja hyöty- ja ongelmajätehuoltopalvelut siirtyivät EKJH:lle vuonna 2009.



2.3 Jätteiden käsittely ja hyödyntäminen

Tunnuslukuja 2009

Asumisessa syntyvää **kuiva-jätettä** kerättiin 167 kg/asukas (vuonna 2008 167 kg/asukas)

Biojätettä kerättiin 61 kg/asukas (vuonna 2008 62 kg/asukas)

Ongelmajätettä kerättiin 1,4 kg/asukas (laskettu EKJH:n vastuulla olevat keräyspisteet ja -kierrokset)

Etelä-Karjalan Jätehuollon tehtävänä on huolehtia omistajakuntien vastuulla olevien jätteiden vastaanottamisesta ja asianmukaisesta käsittelystä. Toiminnot on keskitetty Kukkuroinmäen jätekeskukseen Konnunsuolle Lappeenrantaan. Jätekeskuksen toimintoja varten on kaikkiaan 137 hehtaaria maata, josta rakennettua aluetta on noin 20 hehtaaria.

Loppusijoitusalueet täyttävät valtioneuvoston päätöksen mukaisesti kaatopaikan pohjarakennevaatimukset. Loppusijoitukseen on toiminnan alusta asti otettu syntypaikoilla lajiteltua, esikäsiteltyä jätettä, josta merkittävimmät määrät hyötykäyttökelpoisia jakeita on lajiteltu erilleen.

Kukkuroinmäen jätekeskukseen vastaanotettiin vuonna 2009 ympäristöluvassa sallittuja sekä Kaakkois-Suomen ympäristökeskuksen kanssa erikseen sovittuja jätelajeja. Muista, kuin asumisessa syntyneistä jätteistä tehtiin valtioneuvoston päätöksen mukaiset kaatopaikkakelpoisuus selvitykset.

Vastaanotetut jätteet



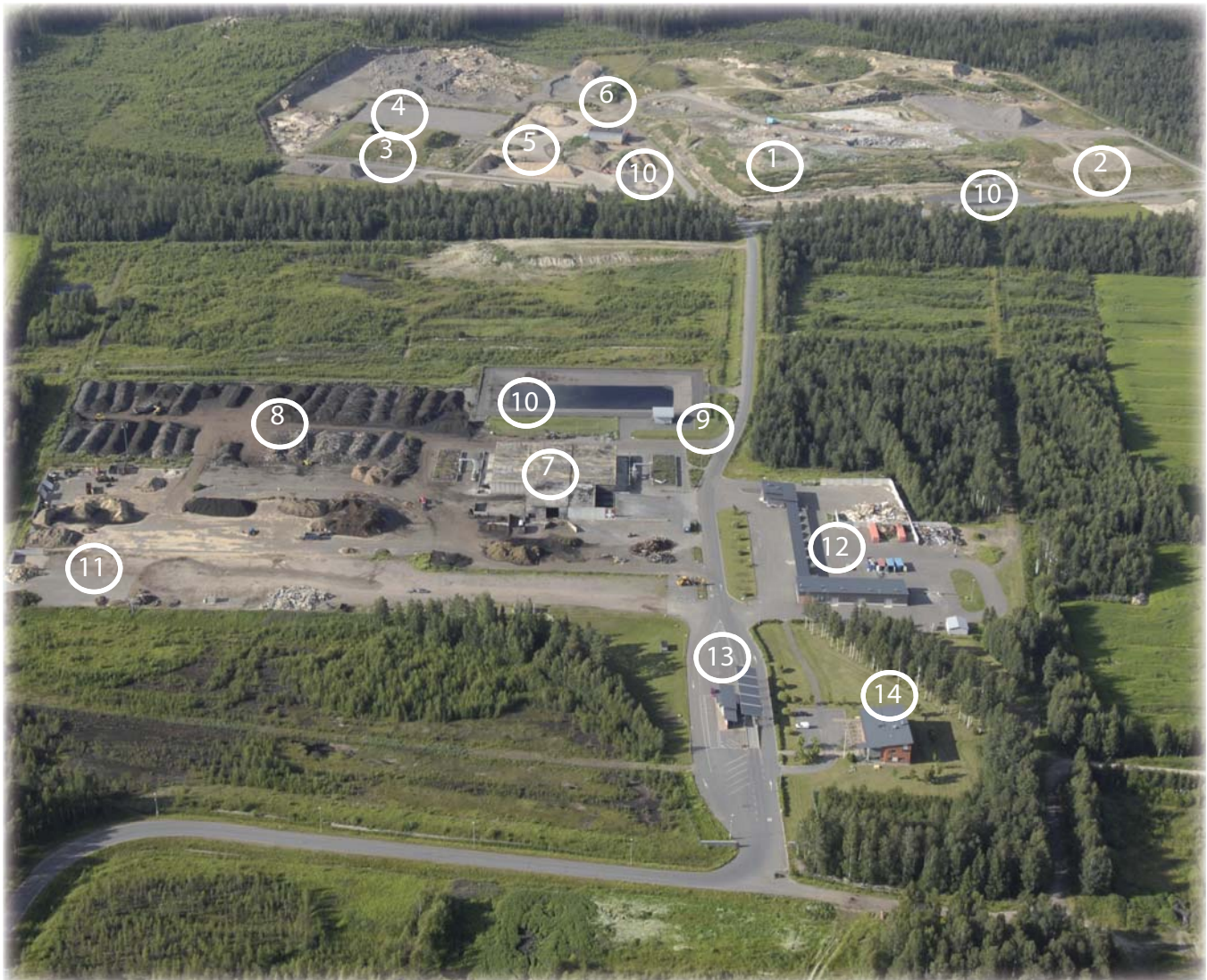
Etelä-Karjalan Jätehuolto vastaanotti Kukkuroinmäen jätekeskukseen vuonna 2009 yhteensä 59 673 erilaista jätettä. Tästä 25 276 tonnia oli pilaantuneita maa-aineksia. Jättemäärästä 29 232 tonnia oli tavanomaisen jätteen kaatopaikalle loppusijoitettavia jätteitä. Hyödynnettäviä jätteitä (puu, metalli, lasi, betoni, energiajäte, paperi ja kartonki) otettiin vastaan 1703 tonnia, ongelmajätteitä 51 tonnia ja tuottajayhteisölle toimitettua sähkö- ja elektroniikkaromua 149 tonnia.

Biohajoavat jätteet, kuten yhdyskuntien jätevedenpuhdistamojen lietteet ja biojäte toimitetaan käsittelyyn Vapon kompostointilaitokselle. Vapo vastaa biohajoavien jätteiden kompostoinnista sekä kompostituotteiden jatkojalostuksesta. Kompostointilaitoksella käsiteltiin Etelä-Karjalan Jätehuollon toiminta-alueelta erilliskerättyä biojätettä 8207 tonnia ja yhdyskuntien jätevesilietteitä 13 657 tonnia.



Kukkuroinmäen jätekeskukseen vastaanotetut jätteet	Määrä vuonna 2009 (t)	Määrä vuonna 2008 (t)	Hyödyntämistapa ja hyödyntäjä
Erilliskerätty biojäte	8207	8634	Vapo, kompostointi
Yhdyskuntien jätevesilietteet	13 657	13 100	Vapo, kompostointi
Kartonki ja keräyspaperi	45	35	Hyötypaperi Oy
Metalli	257	258	Stena Metalli Oy
Energiajäte ja haketettu puu	1037	1533	Kotkan Energia Oy
Kyllästetty puu	224	297	Demolite Oy
Tiili ja betoni	364	59	Käyttö alue- ja tierakenteissa, EKJH
Sähkö- ja elektroniikkaromu	149	122	Tuottajayhteisö

Toiminnot Kukkuroinmäen jätekeskuksessa



1. I-III rakennusvaiheen jätetäyttö, käytössä vuodesta 2002

2. Pilaantuneiden maiden erillissijoitus, käytössä vuodesta 2003

3. Ongelmajätetasoisten pilaantuneiden maiden loppusijoitusalue, käytössä vuodesta 2002

4. Ongelmajätetasoisten pilaantuneiden maiden ja tuhkien loppusijoitusalue, rakennettu 2005

5. Pilaantuneiden maiden käsittelyalue, rakennettu 2001

6. Konehalli

7. Tulipalossa vuonna 2008 tuhoutunut kompostointilaitos, omistaja Vapo. Korjaustyöt olivat käynnissä vuonna 2009, ja laitos otettiin uudelleen käyttöön joulukuussa 2009.

8. Jäkikypsytykskenttä, tilapäinen aumakompostointialue (Vapo)

9. Jätevesipumppaamo

10. Jätevesien tasausaltaat (3 kpl)

11. Hyötyjätteiden varastokenttä

12. Pientuoja-asema ja varastokenttä (energiajäteteelle, metallille ja SER:lle)

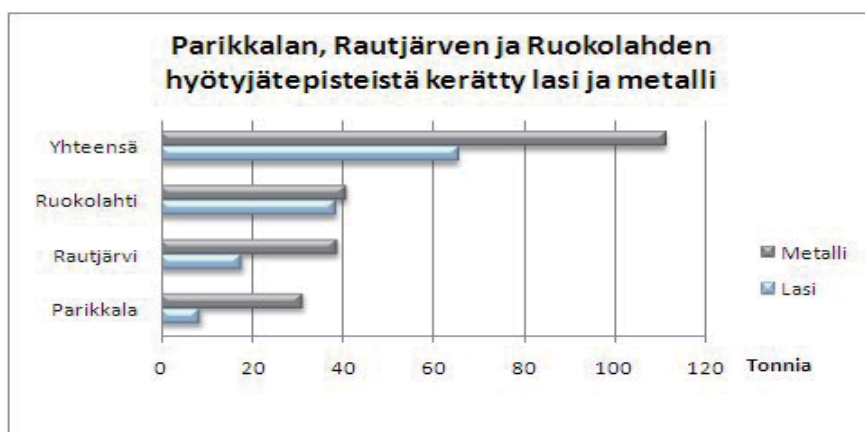
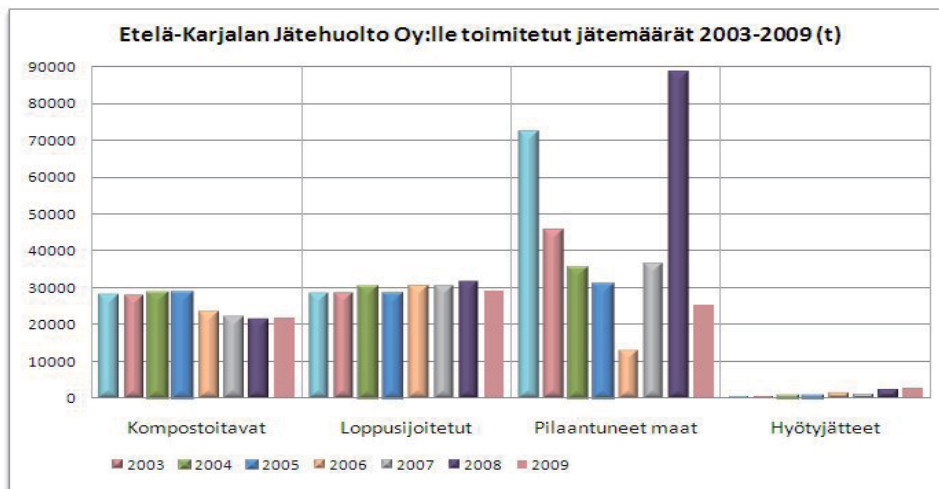
13. Vaaka-asema

14. Toimisto

Pilaantuneita maita otettiin Kukkuroinmäen jätekeskukseen vastaan yhteensä 25 276 tonnia, joista 1460 tonnia sijoitettiin ongelmajätetasoisten pilaantuneiden maiden loppusijoitusalueelle. Asbestijätettä loppusijoitettiin 1193 tonnia erilliselle alueelle.

Edelleen hyödynnettäväksi tai käsiteltäväksi toimitettiin 2427 tonnia erilaisia hyötyjätteitä. Jätekeskuksen alueella hyödynnettiin 364 tonnia hyötykäyttöön soveltuvia materiaaleja, kuten betonia, tiiltä ja lasia.

Etelä-Karjalan Jätehuolto tarjoaa alueen yrityksille erilaisten jätteiden vastaanottopalveluja. Vuonna 2009 tehtiin myös jätteenkuljetussopimuksia Parikkalan, Rautjärven ja Ruokolahden yritysten kanssa sekä huolehdittiin näihin liittyvästä asiakaspalvelusta ja laskutuksesta.



3. Sosiaalinen vastuu

3.1 Henkilökunta

Etelä-Karjalan Jätehuolto Oy:n palveluksessa oli vuonna 2009 keskimäärin 23 työntekijää. Toimitusjohtaja Mika Suomalaisen lisäksi yhtiössä työskenteli 11 toimihenkilöä ja 12 työntekijää. Koneurakointia, kompostointipalvelua ja kolmen miehitetyn jäteaseman ylläpitopalvelua ostettiin ulkopuolisilta toimijoilta.

Koko henkilökunta työskentelee Kukkuroinmäen jätekeskuksessa. Naisia henkilökunnasta on 11 ja miehiä 12. Organisaatorakennetta vahvistettiin ja henkilökunnan määrää lisättiin vuonna 2009 palkkaamalla laatu- ja ympäristöinsinööri, rakennuttajapäällikkö, asiakaspalvelusihteeri ja taloussihteeri sekä määräaikaista työntekijöitä. Vuoden 2009 aikana irtisanoutui kolme henkilöä.

Vuoden 2009 aikana yhtiön henkilökunta oli koulutuksessa yhteensä 104 päivää. Koulutuksessa painottui ammattitaidon ylläpitäminen.



Työterveys



Sairauspoissaolopäiviä kertyi vuonna 2009 yhteensä 221, mikä oli 4,2 % kaikista työssä-olopäivistä (vuonna 2008 7,5%). Lukua nostaa kahden henkilön pitempi sairausloma (yhteensä 90 päivää).

Työterveyshuollossa seurattiin jatkuvasti henkilöstön työkykyä ja tehtiin säännöllisiä terveystarkastuksia edellisten vuosien tapaan.

Turvallisuus



Työtapaturmia ei sattunut vuoden 2009 aikana.

Työsuojelupäällikkönä toimi logistiikkapäällikkö Kimmo Pöllänen (tilanne vuoden 2009 lopussa).

Työhyvinvointi



Yhtiössä toteutettiin seitsemännen kerran työilmapiirimittaus johtamisen tukemiseksi. Työilmapiiri oli parantunut mittauksen mukaan hieman edellisestä vuodesta.

Vuoden 2009 aikana aloitettiin suunnittelutyö työsuojelutoimikunnan perustamiseksi.

Työkyky



Tyky-toimintana Etelä-Karjalan Jätehuollon henkilökunnalla on ollut mahdollisuus käyttää liikuntaseteleitä erilaisiin liikuntaharrastuksiin ja uimahalliin.

Henkilökunnalle järjestettiin vuoden aikana myös virkistyspäiviä.

Tunnusluvut



Etelä-Karjalan Jätehuollon henkilöstön tunnusluvut 2009

Henkilöstön määrä: 23

Henkilötyövuodet: 20

Keskimääräinen työsuhteen pituus:
5 vuotta

Henkilöstön keskimääräinen ikä:
44 vuotta

Koulutustaso
- ylempi korkeakoulu-
tutkinto 9 %
- alempi korkeakoulu-
tutkinto 39 %
- ammattikoulu / muu
52 %

Henkilöstön koulutuksen kulut:
1400 € /htv

3.1 Vuorovaikutus ja viestintä

Etelä-Karjalan Jätehuolto on pitänyt tärkeänä sidosryhmiensä mielipiteitä toimintonsa kehittämisessä. Yhtiö on toimintansa alusta asti kantanut osaltaan vastuuta maakunnan lasten ja nuorten hyvinvoinnista. Yhteistyötä eri sidosryhmien kanssa jatkettiin vuonna 2009. Sidosryhmiä ovat muun muassa naapurit, kuntapäätäjät, lupa- ja valvontaviranomaiset sekä yhteistyöyritykset. Lisäksi yhtiö on tukenut maakunnan urheiluseuroja.

Asiakkaat



Yhtiön toimintaan vaikutti vuonna 2009 huomattavasti lisääntyneet asiakaskontaktit, kun Parikkalan, Rautjärven ja Ruokolahden jätteenkuljetukset sekä hyöty- ja ongelmajätehuolto siirtyivät kunnilta yhtiön hoidettavaksi.

Uusia asiakkaita lähestyttiin kirjeitse. Puhelimitse tai sähköpostitse palveltiin lukuisia jätteenkuljetusasiakkaita ja aluekeräysohjelmien käyttäjiä.

Loppuvuonna 2009 alettiin lähestyä kirjeitse tulevia jätteenkuljetusasiakkaita Luumäen, Savitaipaleen ja Taipalsaaren kuntien alueelta.

Sidosryhmät



Eri sidosryhmien, kuten omistajakuntien ja ympäristöviranomaisten, kanssa käytiin aktiivisesti keskustelua yhtiön tulevaisuuden suunnittelun ja strategiatyön kehittämiseksi.

Tiedotus



Jäteneuvonnassa ja tiedotuksessa jatkettiin yhteistyötä omistajakuntien kanssa. Tiedotuskanavana hyödynnettiin muun muassa paikallismedioita ja EKJH:n internet-sivustoa.

Vuoden 2009 aikana aloitettiin myös EKJH:n internetsivujen uudistaminen entistä paremmiksi palveluiksi.

Jäteneuvonta



Parikkalan, Rautjärven ja Ruokolahden kotitalouksille laadittiin ja jaettiin uusi jäteopas. Myös aluekeräys- ja hyötyjätetieteen yhteydessä olevat opasteet uudistettiin.

Jätejengi-nukketeatteri-esitys vieraili etelä-karjalaisilla kouluilla ja päiväkodeilla antamassa jätteenvalmistusta noin 700 lapselle. Kukkuroinmäen jätteenkeskuksessa vieraili noin 400 henkilöä ja muilla neuvontatilaisuuksilla tavoitettiin yli 1000 henkilöä.

Ympäristökasvatus



Etelä-Karjalan Jätehuolto oli mukana myös Etelä-Karjalan ympäristökasvattajien "Hiirenkorvalla" -työryhmässä.

Työryhmä järjesti keväällä yläkouluille suunnatun Hiirenkorvalla-ilmastonmuutostapahtuman sekä "Hyvän mielen joulu" -tapahtuman.



4. Ympäristövastuu

Etelä-Karjalan Jätehuollon merkittävät ympäristönäkökohdat vuonna 2009

- Jätteiden loppusijoitus
- Pilaantuneiden maiden käsittely
- Ongelmajätteiden vastaanotto ja varastointi
- Jäteneuvonta
- Henkilökunnan ympäristöosaaminen
- Jätteiden kuljetukset
- Ennalta arvaamattomat tilanteet
- Ostotoiminta

Kukkuroinmäen jätekeskuksella on Kaakkois-Suomen ympäristökeskuksen 28.12.2001 myöntämä ympäristölupa. Jätteenkäsittelytoimintojen lupamääräysten tarkistamista varten on esitettävä hakemus lupaviranomaiselle vuoden 2011 loppuun mennessä.

Kukkuroinmäen jätekeskuksen ympäristölupaan sisältyvät tavanomaisen jätteen loppusijoitusalue sekä ongelmajätetasoinen loppusijoitusalue pilaantuneiden maiden ja tuhkien sijoittamista varten. Lupaun sisältyvät myös ongelmajätteiden vastaanottoasema sekä rakennus- ja hyötyjätteiden vastaanotto- ja varastoalueet sekä pilaantuneiden maiden käsittelykenttä.

Vuoden 2008 kesäkuussa tulipalossa tuhoutuneen ja vuosien 2008-2009 aikana uudelleenrakennetulle Vapon kompostointilaitokselle Kaakkois-Suomen ympäristökeskus myönsi oman ympäristöluvan 3.7.2009. Aiemmin kompostointilaitoksen toiminnot sisältyivät EKJH:n Kukkuroinmäen jätekeskuksen ympäristölupaan.

Tavanomaisen jätteen loppusijoitusalueetta on 4,1 hehtaaria. Voimakkaasti pilaantuneiden maiden loppusijoitukseen on varattu noin hehtaarin alue ja ongelmajätetasoisille pilaantuneille maille noin 1,4 ha erillisine vesienkeräilyjärjestelmineen. Erilaisia hyötyjätteiden vastaanotto- ja varastointikenttiä on yhteensä noin 1,5 ha. Rasvanerotuskaivojätteille sekä hiekanerotuskaivo- ja sadevesiverkostojätteille on oma käsittelyaliansa kaatopaikka-alueella.

Etelä-Karjalan Jätehuollon toimintoja kehitetään sertifioitujen ISO 9001 ja ISO 14001 laadunhallinta- ja ympäristöjärjestelmien avulla. Vuoden 2009 aikana laatu- ja ympäristöjärjestelmiä alettiin kehittää siten, että myös uudet Etelä-Karjalan Jätehuollon vastuulle siirtyneet toiminnot, kuten jätteenkuljetukset ja hyöty- ja ongelmajätteiden vastaanotto, otetaan huomioon laadun ja ympäristöasioiden hallinnassa.

Kukkuroinmäen jätekeskuksen ulkopuoliset vastaanottopaikat

Etelä-Karjalan Jätehuollon vastuulle tulivat 1.1.2009 Parikkalan, Rautjärven ja Ruokolahden kuntien miehittetyt jäteasemat (3 kpl), ongelmajätteiden vastaanottopaikat (4 kpl) sekä hyötyjätteiden vastaanottoverkosto. Kuntien miehittyjen jäteasemien toiminta on pieni-muotoista, eikä näille ole ollut toistaiseksi tarpeen hakea erillisiä ympäristölupia.

Vuoden 2009 aikana aloitettiin kuntien ongelmajätteiden vastaanottopisteiden kehittäminen. Parikkalassa Saaren miehittämätön ongelmajätteiden vastaanottopiste päätettiin korvata kiertävällä keräyksellä ja muiden vastaanottopisteiden kalustoa päätettiin uusita hankkimalla niihin asianmukaiset ongelmajätteiden varastokontit.



4.1 Vaikutukset veteen

Jätevedet

Kukkuroinmäen jätekeskus sijaitsee Lappeenrannan kaupungin alueella laajan Konnunsuon laidassa. Kaikki jätteiden kanssa kosketuksissa olevat vedet kerätään ja johdetaan puhdistettavaksi Lappeenrannan Toikansuon jätevedenpuhdistamolle. Jätevedet johdetaan Saimaan kanavan alitse 3,6 km pitkää paineviemäriä pitkin. Rankkasateita varten Kukkuroinmäen jätekeskuksessa on kolme avointa tasausallasta sekä erikseen kompostointilaitoksen ja pumppaamon suljetut jätevesialtaat.

Jätevesiä johdettiin käsiteltäväksi Toikansuon puhdistamolle vuonna 2009 35 433 m³ (vuonna 2008 67 288 m³). Vapon kompostointilaitoksen vuonna 2008 tapahtuneen tulipalon seurauksena prosessivesiä ei syntynyt laitoksesta ennen sen käyttöönottoa joulukuussa 2009. Kompostointiin liittyvät jätevedet kertyivät kompostointikentältä, jossa biojätteitä ja lietteitä kompostoitiin aumoissa.

Pohjavedet

Jätteidenkäsittelyalueen pohjavesiä tarkkaillaan viidestä pohjavesiputkesta. Lisäksi kompostointialueen rakenteellista tiiviyyttä tarkkaillaan neljästä laitoksen ympärille asennetusta pohjavesiputkesta. Vapo raportoi kompostointilaitoksen ympäristövaikutuksista erikseen.

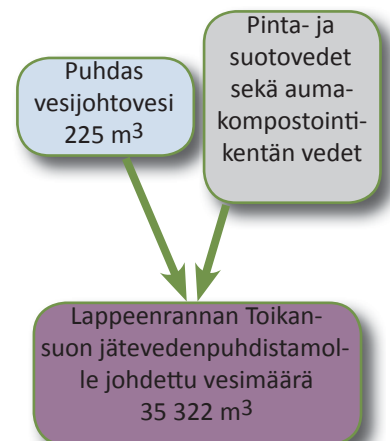
Pohjaveden tarkkailusta tehtiin vuonna 2009 132 analyysia ja lisäksi kompostointilaitoksen neljästä putkesta 72 analyysia. Yhdessä pohjavesiputkessa on havaittavissa kiintoainepitoisuuden kohoamista vuoden 2003 jälkeen. Muissa pohjaveden tarkkailupisteissä ei ole havaittavissa pitoisuuksien kohoamista.

Pintavedet

Pintavesiä tarkkaillaan kuudesta pisteestä. Näytteitä otetaan neljästi vuodessa. Vuonna 2009 näytteistä tehtiin yhteensä 165 analyysia. Kiintoaineen määrät olivat tarkkailupisteissä hieman edellisvuotta korkeammat. Myös ammoniumtyypipitoisuudet olivat muutamissa pisteissä hieman edellisvuotta korkeammat.

Toikansuon jätevedenpuhdistamolle Kukkuroinmäen jätekeskuksesta johdettujen jätevesien kuormitus virtaamapainotettuna

Vuosi	2009	2008
Pumpattu vesimäärä, m ³ /vuosi	35 433	67 288
COD Cr kg/vuosi	4599	3923
BOD 7 Atu kg/vuosi	2587	2100
Kokonaisfosfori kg/vuosi	36,9	21,5
Kokonaistyyppi kg/vuosi	337	848
Ammoniumtyyppi kg/vuosi	192	645
Kiintoaine kg/vuosi	600	3350



4.2 Vaikutukset ilmaan

Kukkuroinmäen jätekeskuksen loppusijoitusalueelle on otettu vastaan esikäsiteltyä jätettä yhdeksän vuoden ajan. Tavanomaisen jätteen loppusijoitusalueen kahdesta havaintoputkesta mitattiin muodostuvan kaatopaikkakaasun laatua, keskimäärin kaasun metaanipitoisuus oli 46 %.

Laskennallisesti Kukkuroinmäen loppusijoitusalueen kaasuntuottopotentiali koko toiminnan ajalta on vuonna 2009 347 000 kg metaania. Kaatopaikkakaasun määrä on laskettu Suomen Ympäristökeskuksen laskentamallilla, joka huomioi eri jätelajien biohajoavuuden.

Jätekeskuksen hajujen leviämistä ympäristöön seurattiin asukkaista koostuvan hajupaneelin sekä henkilökunnan aktiivisen hajuseurannan avulla. Vuonna 2009 ei lähialueen asukkailta tullut yhtään hajuraporttia. Kompostointilaitoksen tulipaloo seurannut väliaikainen aumakompostointi oli ennako-odotuksista huolimatta hyvin hajutonta. Loppusijoitusalueen hajuhaittoja ehkäistään peittämällä jätteen täyttöalue maa-aineksilla säännöllisesti.

Jätteen käsittely ja -kuljetus aiheuttavat pölyämistä erityisesti keväisin. Pölyämisen vähentämiseksi jäteaseman kentät ja tiet on asfaltoitu jätteen juurelle asti. Myös jätetäytön tehokkaalla peittämisellä ehkäistään pölyämistä.



4.3 Melu ja haittaeläimet

Etelä-Karjalan Jätehuolto Oy:n toimintojen melu aiheutuu pääasiassa jäteautoliikenteestä ja jätteenkäsittelystä. Jätteiden kuljetuksista aiheutui vuonna 2009 yhteensä 33 277 yhdensuuntaista kuljetussuoritusta Kukkuroinmäen jätekeskukseen. Näistä raskasta liikennettä oli 12 966 ajoneuvoa ja henkilö- ja pakettiautoja yhteensä 20 311 kpl. Kaiken kaikkiaan jätekeskuksessa asioi keskimäärin 91 ajoneuvoa vuorokaudessa (vuonna 2008 97 ajoneuvoa vuorokaudessa).

Jätteenkäsittelyssä melua aiheutuu pääasiassa työkoneiden käytöstä. Vuoden 2009 aikana ei tehty melua aiheuttavia kallion räjäytystöitä tai murskausta.

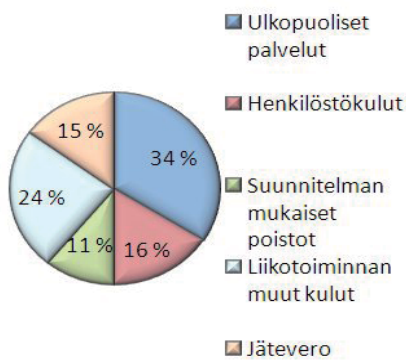
Haittalintujen määrää ja lajistoa seurattiin säännöllisillä lintulaskennoilla. Varislintujen, erityisesti korppien, määrä on kasvanut merkittävästi viime vuosina. Lokkilaskentojen vuoden kokonaismäärä on yli 105 000 lokkia. Talven huippuna jätekeskuksen alueelta laskettiin 850 korppia. Korppien suuri määrä jätekeskuksella on uusi ilmiö, jonka säännöllisyyttä ei tarkkaan tunneta. Väliaikainen aumakompostointi Vapon kompostointilaitoksen tulipalon jälkeen on osasy lintujen määrän kasvuun. Rauhoittamattomien lintujen määrän lisääntymistä pyritään hillitsemään ampumalla niitä paikallisten metsästysseurojen ammattitaitoa apuna käyttäen.

Jätekeskuksella torjutaan rottia säännöllisesti tuholaistorjuntaan erikoistuneen yrityksen toimesta. Rottien ravinnon saantia ehkäistään loppusijoitusalueella jätteiden tehokkaalla tiivistämisellä ja peittämisellä.



5. Taloudellinen vastuu

Menot lajeittain vuonna 2009



Taloustunnusluvut 2009

Ostettujen palveluiden osuus 33 % liikevaihdosta

Henkilöstökulut 15 % liikevaihdosta

Jäteveron osuus 15 % liikevaihdosta

Taseen loppusumma 11 536 197 €

Liiketulos 12,8 % liikevaihdosta

Nettotulos 8,7 % liikevaihdosta

Omavaraisuusaste 46,9 %

Liikevaihto ja rahoitus

Kyseessä on yhtiön kolmastoista tilikausi, mutta operatiivisten toimintojen osalta kahdeksas tilikausi. Yhtiön liikevaihto oli 6 125 633,89 euroa (vuonna 2008 5 862 604 euroa). Tilikausi oli voitollinen ja tulos oli 503 245,71 euroa. Liikevaihtoa lisäsi Parikkalan, Rautjärven ja Ruokolahden jätehuoltotehtävien siirto EKJH:lle vuoden 2009 alusta.

Tilikaudella 2009 merkittävimmät investoinnit olivat paketti- ja lava-auton sekä rautapyöräisen pyöräkuormaajan hankkiminen. Lisäksi hankittiin jätelavoja ja -astioita käytettäväksi sekä jätekeskuksen alueella että kunnissa sijaitsevista pisteistä.

Etelä-Karjalan Jätehuolto Oy:n korollinen vieras pääoma vuonna 2009 oli 2 459 865,91 euroa.

Etelä-Karjalan Jätehuolto Oy:n yhtiöjärjestyksen 2 § mukaan yhtiö ei jaa osinkoa. Hallitus esittää, että tilikauden voitto 503 245,71 euroa siirretään voitto- ja tappiotilille vapaseen omaan pääomaan.

Arvio tulevasta kehityksestä

Yhtiön käsittelemä yhdyskunnista tuleva jätemäärä pysynee vuonna 2010 edellisen vuoden tasolla, joskin talouden taantuma ja kierrätysmateriaalien huono menekki saattaa vähentää yritysten hyödyntämiskapasiteettia ja -halukkuutta. Tämän johdosta loppusijoitukseen vastaanotettavan jätteen määrä saattaa lievästi nousta. Jätteen energiahyödyntämislaitosten käyttöönotto EKJH:n lähialueilla tullee vähentämään myös Etelä-Karjalan alueella loppusijoitettavan jätteen määrää alle nykyisen seuraavien 3-5 vuoden aikana.

Savitaipaleen, Luumäen ja Taipalsaaren jätteenkuljetusten ja hyöty- ja ongelmajätehuollon siirtyminen EKJH:n vastuulle lisäävät liikevaihtoa noin 0,5 miljoonaa euroa. Jätehuollon operatiivisten tehtävien siirto tehdään useassa vaiheessa, joten myös tulot siirtyvät vaiheittain EKJH:lle. Siirtymävaiheen tehtäviä joudutaan kuitenkin rahoittamaan osittain olemassa olevilla kassavarilla.

Biologisesti käsiteltävän jätteen osalta suuria muutoksia ei ole tiedossa, joten jätemäärien oletetaan pysyvän nykyisellään.

Pilaantuneiden maiden osalta yhtiön liikevaihtoa ei voida tarkasti arvioida, mutta kilpailu on merkittävästi lisääntynyt. Yksi suuri kunnostushanke on suunnitteilla ja mikäli hanke toteutuu ja pilaantuneet maat tulevat EKJH:n käsittelyyn täytyy pilaantuneiden maiden loppusijoituskapasiteettia lisätä merkittävästi. (Perustuu EKJH:n hallituksen toimintakertomukseen tilikaudelta 1.1.-31.12.2009).

Tuloslaskelma

	2009	2008
Liikevaihto	6 125 633,89	5 862 604,95
Liiketoiminnan muut tuotot	95 945,76	85 465,69
Materiaalit ja palvelut		
Aineet, tarvikkeet ja tavarat		
Ostot tilikauden aikana	-113 122,32	-172 394,78
Aineet tarvikkeet ja tavarat	-113 122,32	-172 394,78
Ulkopuoliset palvelut	-2 071 586,32	-1 631 537,15
Materiaalit ja palvelut	-2 184 708	-1 803 931,93
Henkilöstökulut		
Palkat ja palkkiot	-764 913,78	-686 523,89
Henkilöstösivukulut		
Eläkekulut	-129 959,56	-105 963,99
Muut henkilösivukulut	-52 864,05	-57 042,01
Henkilöstösivukulut	-182 823,61	-163 006,00
Henkilöstökulut	-947 737,39	-849 529,89
Poistot ja arvonalentumiset		
Suunnitelman mukaiset poistot	-665 392,82	-693 048,61
Poistot ja arvonalentumiset	-665 392,82	-693 048,61
Liiketoiminnan muut kulut	-1 639 673,51	-2 531 145,75
Liikevoitto	784 067,29	70 414,46
Rahoitustuotot ja -kulut		
Korko- ja rahoitustuotot	48 453,73	117 563,09
Korkokulut ja muut rahoituskulut	-98 325,42	-200 210,23
Rahoitustuotot ja -kulut	-49 871,69	-82 647,14
Voitto/tappio ennen satunnaisia eriä	734 195,60	-12 232,68
Voitto/tappio ennen tilinpäätössiirtoja ja veroja	734 195,60	-12 232,68
Tilinpäätössiirrot		
Poistoeron muutos	8 419,71	11 226,24
Tuloverot	-239 369,60	-306 176,89
Tilikauden voitto	503 245,71	-307 183,33

2009

2008

VASTAAVAA

Pysyvät vastaavat

Aineettomat hyödykkeet

Muut pitkävaikutteiset menot

49 969,78

55 465,94

Aineettomat hyödykkeet

49 969,78

55 465,94

Aineelliset hyödykkeet

Maa- ja vesialueet

777 335,91

777 335,91

Rakennukset ja rakennelmat

1 785 818,21

1 908 178,38

Koneet ja kalusto

286 949,31

214 448,90

Muut aineelliset hyödykkeet

4 506 483,23

4 981 624,98

Ennakkomaksut ja keskeneräiset hankinnat

9 287,55

0,00

Aineelliset hyödykkeet

7 365 874,21

7 881 588,17

Pysyvät vastaavat

7 415 843,99

7 937 054,11

Vaihtuvat vastaavat

Saamiset

Myyntisaamiset

662 999,82

634 457,78

Siirtosaamiset

73,48

12 339,95

Saamiset

663 073,30

646 797,73

Rahat ja pankkisaamiset

3 457 280,44

2 857 560,66

Vaihtuvat vastaavat

4 120 353,74

3 504 358,39

VASTAAVAA

11 536 197,73

11 441 412,50

	2009	2008
VASTATTAVAA		
Oma pääoma		
Osakepääoma	2 682 765,61	2 682 765,61
Edellisten tilikausien tulos	2 200 034,98	2 507 218,31
Tilikauden voitto / tappio	503 245,71	-307 183,33
Oma pääoma	5 386 046,30	4 882 800,5
Tilinpäätössiirtojen kertymä		
Poistoero	25 258,84	33 678,52
Pakolliset varaukset		
Muut pakolliset varaukset	2 182 908,00	2 007 772,00
Pakolliset varaukset	2 182 908,00	2 007 772,00
Vieras pääoma		
Pitkäaikainen vieras pääoma		
Lainat rahoituslaitoksilta	2 459 865,91	3 036 510,23
Pitkäaikainen vieras pääoma	2 459 865,91	3 036 510,23
Lyhytaikainen vieras pääoma		
Lainat rahoituslaitoksilta		
Ostovelat	576 644,32	576 644,32
Muut velat	302 211,57	280 988,38
Siirtovelat	361 575,59	382 474,40
Lyhytaikainen vieras pääoma	1 482 118,68	1 480 651,16
Vieras pääoma	3 941 984,59	4 517 161,39
VASTATTAVAA	11 536 197,73	11 441 412,50

6. Yhteystiedot

Lisätietoja Etelä-Karjalan Jätehuolto Oy:n vuosikertomuksesta antavat:

Toimitusjohtaja Mika Suomalainen, puh. 010 841 1802, mika.suomalainen@ekjh.fi

Tiedottaja Mari Ilvonen, puh. 010 841 1807, mari.ilvonen@ekjh.fi

Talous- ja henkilöstöpäällikkö Leena Solehmainen, puh. 010 841 1814, leena.solehmainen@ekjh.fi

Laatu- ja ympäristöinsinööri Heidi Oksman, puh. 010 841 1803, heidi.oksman@ekjh.fi

Sivun 18 lintukuvat: Sampsa Cairenius.

7. Lyhenteet ja käsitteet

Aluekeräyspiste

Miehittämätön keräyspaikka, jonne voi jättää asumisessa syntyvää yhdyskuntajätettä ja jonka käyttöoikeus on vuosimaksun maksavilla kiinteistöillä

Biohajoava jäte

Jäte, joka varsin nopeasti hajoaa biologisesti, aerobisesti tai anaerobisesti. Biohajoava jäte voi sisältää keittiö- ja puutarhabiojätteen lisäksi kuitupohjaista jätettä, kuten puuta, paperia ja kartonkia sekä lietettä tai lantaa.

Biojäte

Muodostuu elintarvike-, ruoka- ja puutarhajätteestä. Hajoaa biologisesti aerobisesti tai anaerobisesti.

Biologinen käsittely

Biologisen hajoavan jätteen aerobista (kompostointi) tai anaerobista (mädätys) hajottamista mikro-organismien avulla.

Energiahöydyntäminen

Jätteenpolttu, jossa jätteen energiasisältö muunnetaan lämmöksi ja / tai sähköksi.

Hyödyntäminen

Hyödyntämisen tarkoituksena on ottaa talteen jätteen sisältämä aine tai energia.

Hyötyjättepiste

Hyötyjättepiste on keräyspaikka, jossa kerätään hyödynnettäviä jättejakeita.

Jätehuolto

Jätelain mukainen toiminta, joka sisältää jätteen keräyksen, kuljetuksen, hyödyntämisen ja loppusijoituksen sekä käsittelypaikan tarkkailun ja jälkihoidon.

Jätteen synnyn ehkäisy

Toimintaa, jonka tarkoituksena on vähentää jätteeksi päätyvien tuotteiden määrää ja haitallisuutta jo ennen kuin jäte on syntynyt.

Kaatopaikka

Kaatopaikka on kierrätyksen ja hyödyntämisen jälkeen jäävien jätteiden loppusijoituspaikka.

Kierrätys

Toimintaa, jonka tarkoituksena on ottaa talteen jäte materiaalina uudelleen käytettäväksi.

Kilpailutus, kilpailuttaminen

Kuntien jätelaitokset hankkivat palveluja julkisista hankinnoista annetun lainsäädännön mukaisesti yksityisiltä yrityksiltä julkisesti kilpailuttamalla. Yleisesti kilpailutettuja toimintoja ovat jätteiden kuljetukset, konetyöt ja hyödyntämispalvelut.

Kompostituote

Kompostoinnin lopputuote sellaisenaan tai jälkikäsitelynä esimerkiksi seulomalla tai sekoittamalla muihin materiaaleihin.

Kompostointi

Kiinteän biohajoavan materiaalin aerobista hajottamista mikrobien avulla hallituissa oloissa.

Kuivajäte

Jäljelle jäävä jäte, kun yhdyskuntien sekäjätteestä on syntypaikoilla lajiteltu erilleen biojäte ja muut hyötyjätteet.

Kunnan järjestämä jätteenkuljetus eli kilpailutettu jätteenkuljetus

Järjestetty jätteenkuljetus (Jätelaki 10 §), jossa yhdyskuntajätteen kuljetus on alueellisesti kilpailutettu ja keräysreittien logistiikka näin suunniteltu mahdollisimman tehokkaaksi, kustannukset ja ympäristövaikutukset minimoiden.

Käsittely

Käsittely on jätelainsäädännössä määritelty loppusijoitukseksi kaatopaikalle tai poltto ilman energian hyödyntämistä. Käytetään myös terminä erillisille jätehuollon prosesseille.

Loppusijoitus

Loppusijoitus on toiminto, jossa hylättävät jätelajit pysyvästi sijoitetaan kaatopaikalle. Loppusijoitukseen ohjautuvat sellaiset jätelajit, joille ei ole aineena tai energiana järkeviä hyödyntämismahdollisuuksia tai joiden turvallinen käsittely edellyttää välitöntä peittämistä.

Ongelmajäte

Jäte, joka kemiallisen tai muun ominaisuutensa takia voi aiheuttaa erityistä vaaraa tai haittaa terveydelle tai ympäristölle. Tällaisia ominaisuuksia ovat muun muassa syttyvä, syövyttävä ja myrkyllinen.

Pintarakenne

Kaatopaikan pinnan suojausrakenne, jonka tarkoituksena on estää veden kulkeutumista jätetäyttöön ja pintaveden tai ilman saastumista.

Pohjarakenne

Loppusijoituspaikan pohjan suojausrakenne, jonka tarkoituksena on estää haitta-aineiden siirtyminen jätetäytöstä pohjaveteen tai maaperään.

SER, sähkö- ja elektroniikkaromu

Sähkö- ja elektroniikkaromulla tarkoitetaan käytöstä poistettuja sähkö- ja elektroniikkalaitteita ja niiden komponentteja ja osia. Kotitalouksista muodostuvan sähkö- ja elektroniikkaromun jätehuolto kuuluu tuottajavastuulle.

Sopimusperusteinen jätteenkuljetus

Kukin kiinteistö tekee erikseen jätteenkuljetussopimuksen kuljetusyrittäjän kanssa. Ei käytetä yleisesti yhdyskuntajätehuollossa Euroopassa.

Syntypaikkalajittelu

Kiinteistöllä tapahtuva yhdyskuntajätteiden lajittelu erilaiseen hyödyntämiseen tai käsittelyyn meneviin jätejakeisiin.

Tuottajavastuu

Tuottajavastuulla tarkoitetaan erikseen päätettyjen tuotteiden osalta kaupan ja teollisuuden velvollisuutta huolehtia niistä syntyvien jätteiden uudelleenkäytön, hyödyntämisen ja muun jätehuollon järjestämisestä ja niistä aiheutuvista kustannuksista. Suomessa tuottajavastuu koskee pakkauksia, paperia, sähkö- ja elektroniikkalaiteromua, renkaita, ajoneuvoja ja paristoja ja akkuja.

Tuottajayhteisö

Tuottajavastuun hoitamiseksi kauppa ja teollisuus on perustanut yhteisiä tuottajayhteisöjä. Tuottajayhteisöt perivät kierrätysmaksun tuotteiden oston yhteydessä. Näillä maksulla hoidetaan tuottajavastuun alaisen tuotteiden jätehuolto.

Uudelleenkäyttö

Uudelleenkäyttö on toiminto, jossa tuotteita käytetään uudestaan samassa tai uudessa käyttötarkoituksessa, esimerkiksi uudelleen täytettävät palautuspullot.

Yhdyskuntajäte

Yhdyskuntajäte on asumisessa syntyvä jäte (kotitalousjätettä) sekä ominaisuudeltaan, koostumukseltaan ja määrältään siihen rinnastettava kaupan ja teollisuuden sekä palvelutoiminnan jäte.

Etelä-Karjalan Jätehuolto Oy

Hulkonmäentie 130

54190 Konnunsuo

Puh. 010 841 1800

asiakaspalvelu@ekjh.fi

www.ekjh.fi