

PARIKKALA - RAUTJÄRVI - RUOKOLAHTI

# JÄTEOPAS

KODEILLE JA VAPAA-AJAN ASUNNOILLE



MARRASKUU 2009  
Päivitys maaliskuu 2011



ETELÄ-KARJALAN JÄTEHUOLTO OY

## SISÄLTÖ

|   |    |
|---|----|
| HYVÄ LUKIJA                               | 3  |
| LAJITTELU ON IHAN HELPPOA!                | 4  |
| HYÖTYJÄTTEET KIERTOON!                    | 5  |
| Lasi                                      | 5  |
| Metalli                                   | 5  |
| Paperi                                    | 6  |
| Muut hyötyjätteet                         | 6  |
| Kartonki                                  | 6  |
| Hyötyjätepisteet Parikkalassa             | 7  |
| Hyötyjätepisteet Rautjärvellä             | 8  |
| Hyötyjätepisteet Ruokolahdella            | 8  |
| VAARALLISET JÄTTEET OJENNUKSEEN!          | 9  |
| SÄHKÖLAITTEET                             | 10 |
| RAKENNUSJÄTTEET                           | 10 |
| POLTTOKELPOINEN JÄTE,<br>ENERGIAJÄTE      | 11 |
| HUONEKALUT JA MUU<br>SUURIKOKOINEN JÄTE   | 11 |
| JÄTEHUOLTO KIINTEISTÖLLÄ                  | 12 |
| Kiinteistön omat jäteastiat               | 12 |
| Kompostointi                              | 13 |
| Kimppa-astiat                             | 13 |
| Aluekeräyspisteiden käyttö                | 13 |
| Miehitettyt jäteasemat palvelevat         | 14 |
| JÄTEASEMAT                                | 14 |
| JÄTEMAKSUT - MIKSI ROINASTA PITÄÄ MAKSAA? | 17 |
| JÄTE-ABC: PIKAOPAS LAJITTELUUN            | 18 |
| YHTEYSTIEDOT                              | 24 |

# HYVÄ LUKIJA

Etelä-Karjalan Jätehuolto Oy on hoitanut Parikkalan, Rautjärven ja Ruokolahden kuntien jätehuoltopalvelut vuoden 2009 alusta. Tästä oppaasta löydät ohjeet kotitalouksien ja vapaa-ajan asuntojen jätehuollon järjestämisestä sekä hyötyjätteiden ja vaarallisten jätteiden vastaanotto-palvelut.

Yhteinen tavoitteemme on ympäristöstä huolehtiminen. Toimivat ja tehokkaat jätehuoltopalvelut ja niiden oikeanlainen käyttö ovat tässä avain-  
asemassa! Jäteoppaassa kerrotut tiedot perustuvat kuntien hyväksymiin jätehuoltomääräyksiin.

Suuri osa jätteistä on mahdollista hyödyntää eri käyttötarkoituksissa. Jättemateriaaleja hyödyntämällä säästetään huomattavasti hupenevia luonnonvaroja ja energiaa. Kaatopaikalle menevän jätteen määrää pitää vähentää tulevina vuosina huomattavasti, joten tavoitetta lajittelussa riittää kaikille!



# LAJITTELU ON IHAN HELPPOA!

Biojätteet on lajiteltu Etelä-Karjalassa jo pitkään. *Biojätteiden lajitteluvuvelvoite koskee kaikkia kiinteistöjä.* Biojätteet voi kompostoida omassa kompostorissa tai tyhjentää biojäteastiaan, josta jäteauto kuljettaa ne Kukkuroinmäen jätekeskuksen kompostointilaitokselle. Haja-asutusalueella biojätteet on tarkoituksenmukaisinta kompostoida itse - tällöin vältetään turhilta kuljetuksilta. Kompostointiohjeita voit pyytää tarvittaessa Etelä-Karjalan Jätehuolloilta.

Kaatopaikalle loppusijoitukseen menevää jätettä, josta biojätteet sekä hyöty- ja ongelmajätteet on lajiteltu erilleen, kutsutaan Etelä-Karjalassa kuivajätteeksi.



## Biojätteitä ovat:

- ✓ ruuantähteet
- ✓ teepussit ja kahvinporot
- ✓ kalanperkeet, pienet luut
- ✓ pilaantuneet ja vanhentuneet elintarvikkeet
- ✓ kotieläinten häkkien siivousjätteet ja kissanhiekkä
- ✓ kasvisten ja hedelmien kuoret
- ✓ munankuoret ja munakennot
- ✓ talouspaperi, paperiset lautasliinat
- ✓ biohajoavat, tärkkelyksestä kokonaan valmistetut pakkaukset

## Biojätteisiin eivät kuulu:

- ✗ nesteet
- ✗ vaaralliset jätteet
- ✗ lasit, metallit
- ✗ imurin pölypussit
- ✗ maito- ja mehutölkit
- ✗ viili- ja jogurttipurkit
- ✗ vaipat, terveystiteet (ei myöskään ns. biohajoavat, koska ne sisältävät muovia)
- ✗ tupakantumpit, tuhka
- ✗ tekstiilit, kumi, nahka
- ✗ muovi

# HYÖTYJÄTTEET KIERTOON!

Kotitalouksissa syntyviä tavallisimpia hyötyjätteitä ovat paperi, kartonki, lasi ja metalli. Näille on järjestetty omia keräyspisteitä.

## Lasi: pakkauslasit kiertoon

Hyötyjätepisteiden lasinkeräysastioihin voi laittaa pakkauslasit, eli yleensä elintarvikkeita sisältäneet lasipurkit ja pullot. Lasipurkeista pitää poistaa metallikaulukset ja – korkit, koska ne haittaavat lasin kierrätystä. Kierrätyslasista voidaan valmistaa uutta pakkauslasia tai rakennusten lämmöneristeenä käytettävää lasivillaa.



*Lasinkeräysastiaan eivät kuulu* ikkuna- tai muu tasolasi, kuumankestävät lasit, muut erikoislasit, keramiikka tai posliini, vaan ne tulee laittaa kuivajätteisiin (suuremmat määrät ikkunalasia tulee toimittaa Kukkuoroinmäen jätekeskukseen). Näiden koostumus on erilainen kuin pakkauslasin, joten ne eivät sovellu samalla tavalla kierrätykseen.

## Metalli



Hyötyjätepisteiden metallinkeräysastioihin voi laittaa säilyke- ja juomatölkit, metallikannet ja – korkit ja muut pienet metalliesineet. Suurikokoista metalliromua voi toimittaa maksutta miehitetyille jäteasemille tai Kukkuoroinmäen jätekeskukseen. Vaaralliset jätteet, kuten paristot tai kemikaalit tai sähkölaitteet eivät kuulu metallinkeräykseen, mutta täysin tyhjät ja kuivat maalipurkit sekä täysin paineettomat aerosolipakkaukset soveltuvat metallinkeräykseen.

*Metallin kierrätys säästää merkittävästi energiaa ja ympäristöä!*

## Paperi

Paperinkeräykseen sopii yleensä postiluukkuun tai – laatikkoon tuleva paperi, kuten lehdet, mainokset, kirjekuoret (myös ikkunalliset) ja uusio-paperi. Myös pehmeäkantiset kirjat soveltuvat paperinkeräykseen. Märkää tai likaista, muovitettua tai alumiinipintaista paperia (kuten lahjapaperia) keräykseen ei tule laittaa.



## Kartonki

Kartonginkeräykseen soveltuu ruskea pahvi, maito-, piimä- ja mehutölkit (myös alumiinipintaiset ja muovikorkilliset) ja muut pahvi- ja kartonkipakkaukset sekä paperikassit. Märkää ja likaista pahvia tai kartonkia keräykseen ei tule laittaa. *Litistä laatikot ennen keräykseen laittamista tilan säästämiseksi!*



## Muut hyötyjätteet

Paljon erilaisia jätemateriaaleja voidaan hyödyntää.

Käyttökelpoiset vaatteet ja muut tekstiilit sekä tarpeettomat ehjät huonekalut voi viedä kirpputorille myyntiin tai antaa hyväntekeväisyyteen. Mielikuvitusta käyttämällä voi itsekkin keksiä erilaisille materiaaleille uuden käyttötarkoituksen!

# Hyötyjätepisteet Parikkalassa

| Keräyspiste      |                       | Paperi | Lasi | Pienmetalli |
|------------------|-----------------------|--------|------|-------------|
| Tekninen varikko | Parikkalantie 44      | x      | x    | x           |
| Tarnalan koulu   | Niukkalantie 496      | x      |      |             |
| Uukuniemen kk    | Uukuniementie 889     | x      | x    | x           |
| Kinnarniemi      | Matikaisennurkantie 6 | x      |      |             |
| Kirjavala        | Kirjavalanraitti 9    | x      |      |             |
| Tähtiniemi       | Narskintie 118        | x      |      |             |
| Koitsanlahti     | Mantkanniementie 17   | x      |      |             |
| Joukio           | Ristimäentie 444      | x      | x    | x           |
| Oravaniemi       | Kaltoniementie 1      | x      |      |             |
| Melkoniemi       | Vuorinimeintie 5      | x      | x    | x           |
| Kolmikanta       | Kolmikannantie 376    | x      |      |             |
| Ristiharju       | Ristiharjuntie 7      | x      |      |             |
| Hevoskallio      | Värtsintie 426        | x      | x    | x           |
| Niukkala         | Uukuniementie 1       | x      | x    | x           |
| Kumpu            | Kummuntie 581         | x      | x    | x           |
| Mustinpohja      | Melkoniementie 296    | x      |      |             |
| Särkisalmi       | Savonlinnantie 179    | x      |      |             |
| Savikumpu        | Savikumuntie 10       | x      | x    | x           |
| Rautalahti       | Rautalahdentie 83     |        | x    |             |
| Intsilä          | Louhimontie 1         | x      |      |             |
| Kaukola          | Kaukolantie 16        | x      |      |             |
| Eskola           | Savikontie 16         | x      |      |             |
| Honkakylä        | Riionsalmentie 296    | x      |      |             |
| Saari kk         | Kirkontie 408         | x      |      |             |
| Akonpohja        | Akonpohjantie 2       | x      | x    | x           |
| Kesusmaa         | Yhdystie 4            | x      |      |             |

Kartonkia otetaan Parikkalassa vastaan miehitetyllä jäteasemalla Särkisalmella aukioloaikona.

## Hyötyjätepisteet Rautjärvellä

| Keräyspiste       |                         | Paperi | Lasi | Pienmetalli | Kartonki |
|-------------------|-------------------------|--------|------|-------------|----------|
| Niskapietilä      | Niskapietiläntie 750    | x      | x    | x           |          |
| Purnujärvi        | Purnujärventie 410      |        | x    | x           |          |
| Korpjärvi         | Korpjärventie/Heinäntie |        | x    | x           |          |
| Asemanseutu       | Rautjärventie 88        | x      | x    | x           | x        |
| Herajärvi         | Poikkitie 21            | x      | x    | x           |          |
| Miettilä          | Miettiläntie 1359       |        | x    | x           |          |
| Laikko            | Laikontie 1             | x      | x    | x           |          |
| Torsansalo        | Torsansalontie 1040     |        | x    | x           |          |
| Vihvilänsuo       | Vihvilänkuja 2          | x      | x    | x           |          |
| Pitkäjärvi        | Sarajärventie 1         |        | x    | x           |          |
| Simpele, S-market | Roihankatu 3            | x      | x    | x           | x        |

## Hyötyjätepisteet Ruokolahdella

| Keräyspiste  |                       | Paperi | Lasi | Pienmetalli | Kartonki |
|--------------|-----------------------|--------|------|-------------|----------|
| Kirkonkylä   | Kerrostie 6           |        | x    |             |          |
| Kirkonkylä   | Nällisuontie          | x      | x    | x           | x        |
| Kirkonkylä   | Käringintie 97        | x      | x    |             |          |
| Vaittila     | Huvilatie 1           | x      | x    | x           |          |
| Oritlampi    | Lietlahdentie         | x      | x    |             |          |
| Puntala      | Sopenmäentie 3        |        | x    |             |          |
| Huhtanen     | Niskapietiläntie 355  | x      | x    | x           |          |
| Kaiturinpää  | Mustakulkkulantie 3   | x      | x    | x           |          |
| Pohjalankila | Pohjalankilantie 1892 | x      |      | x           |          |
| Sarajärvi    | Sarajärventie 897     |        | x    | x           |          |
| Virmutjoki   | Puumalantie 967       | x      | x    | x           |          |
| Äitsaari     | Äitsaarentie 234      |        | x    | x           |          |
| Syyspohja    | Puumalantie 2031      | x      | x    | x           |          |
| Eräjärvi     | Ahvosenkyläntie 4     |        | x    |             |          |
| Utula        | Metelniementie 1      | x      | x    |             |          |
| Hauklappi    | Hauklapintie 220      | x      | x    | x           |          |

# VAARALLISET JÄTTEET OJENNUKSEEN!

*Vaaralliset jätteet eli ongelmajätteet* ovat ympäristölle tai terveydelle haitallisia jätteitä. Vaarallisia jätteitä ei saa laittaa muiden jätteiden sekaan vaan ne tulee toimittaa asianmukaiseen keräyspaikkaan. Tyypillisiä kotitaloudessa syntyviä vaarallisia jätteitä ovat:

- ✘ Käytetyt öljyt ja öljyiset jätteet
- ✘ Paristot ja pienakut (palautus myyntipaikkoihin)
- ✘ Ajoneuvoakut
- ✘ Maali-, liima- ja lakkajätteet
- ✘ Liuotinaineet
- ✘ Ajoneuvojen ym. pakkas- ja jarrunesteet
- ✘ Käyttämättömät lääkkeet (palautus apteekkeihin)
- ✘ Elohopeakuumemittarit
- ✘ Kasvinsuojelu- ja torjunta-aineet
- ✘ Loisteputket ja energiansäästölamput
- ✘ Emäksiset pesuaineet
- ✘ Hapot
- ✘ Kyllästetty puu (vastaanotto mm. puutavaraliikkeissä)



*Älä sekoita keskenään erilaisia vaarallisia jätteitä.* Ne on parasta säilyttää alkuperäisissä pakkauksissaan.

Parikkalassa vaarallisia jätteitä otetaan vastaan Särkisalmen miehitetyllä jäteasemalla (ks. aukioloajat ja yhteystiedot kohdasta *miehitetyt jäteasemat*), Rautjärvellä Asemansseudun ja Änkilän miehitetyillä jäteasemilla (ks. aukioloajat ja yhteystiedot kohdasta *miehitetyt jäteasemat*) ja Ruokolahdella autokorjaamo J. Stenin yhteydessä (Majavantie 4, avoinna ma-to klo 8-17 ja pe klo 8-15).

# SÄHKÖLAITTEET

Käyttökelvottomat sähkölaitteet (SER) kuuluvat tuottajavastuun piiriin. Tämä tarkoittaa sitä, että uusien sähkölaitteiden hinta sisältää kierrätysmaksun, joten vanhat käyttökelvottomat laitteet voi palauttaa maksutta keräykseen. Uuden laitteen ostovelvoitetta ei ole. Useat kodinkoneliikkeet ottavat vastaan rikkiäisiä sähkölaitteita.

Lisäksi niitä voi palauttaa seuraaviin paikkoihin:

- ✓ **Parikkala: Laptuote-säätiö, Kiipolantie 2, avoinna ma-pe klo 10-17**
- ✓ **Rautjärvi: Änkilän jäteasema, Karjalantie 2763/Sorrontie, avoinna tiistaisin klo 14-18**
- ✓ **Ruokolahti: Myllyntaustan jäteasema, Kyljärventie, avoinna torstaisin ja perantaisin klo 13-18.**



Sähkölaitteiden keräykseen voi viedä kaikki verkkovirralla toimivat tai akkukäyttöiset ladattavat laitteet (esimerkiksi kylmälaitteet, kodinkoneet ja viihde-elektronikkalaitteet). Sähkölaitteet sisältävät runsaasti hyötykäytettäviä materiaaleja sekä ympäristölle haitallisia aineita.

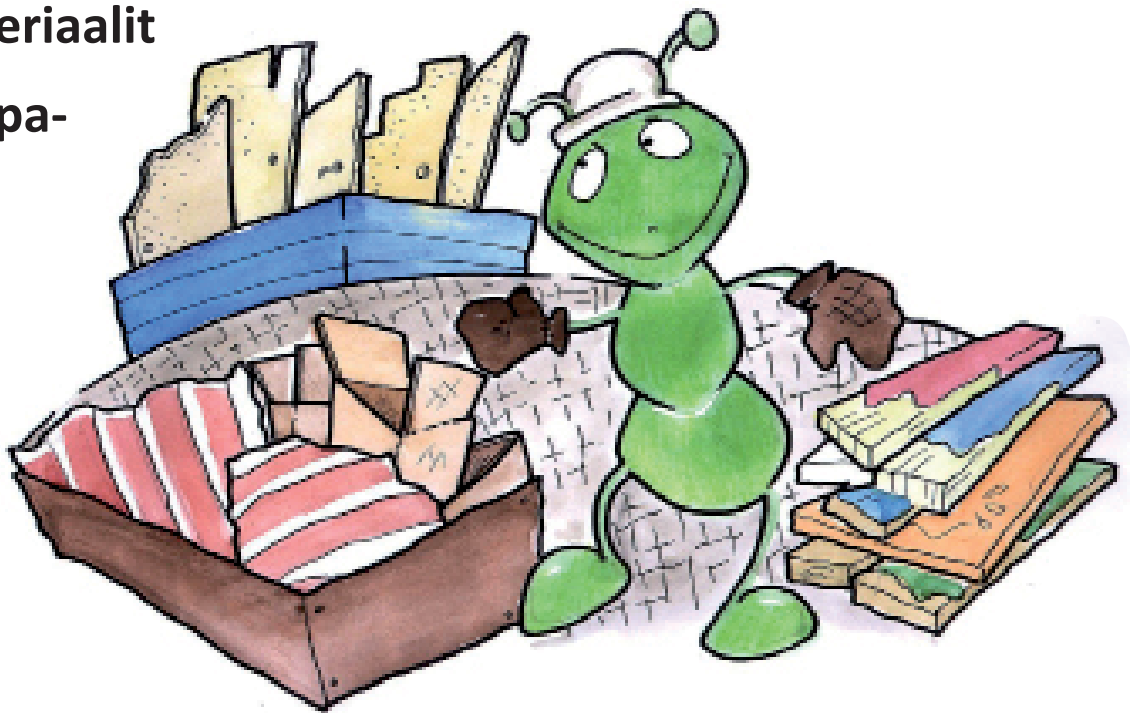
# RAKENNUSJÄTTEET

Rakennus- ja purkujäte sisältää huomattavasti hyötykäyttökelpoista materiaalia. Tästä syystä rakennusjätteet kannattaa lajitella huolellisesti – samalla säästää kustannuksissa!

Rakennusjätteet voidaan lajitella seuraavasti:

- ✓ **maa- ja kiviaines**
- ✓ **kivituotteet (betoni ja tiilet)**
- ✓ **puhdas puu**
- ✓ **kyllästetty puu**
- ✓ **vaaralliset jätteet (mm. kemikaalit, maalijätteet)**

- ✓ asbestijäte ja asbestipitoiset materiaalit
- ✓ hyötyjätteet (metalli, pahvi, lasi, paperi)
- ✓ energiajäte (esim. käsitelty puu, kalustelevyt, pakkausmuovit)
- ✓ loppusijoitusjäte eli kaatopaikkajäte (PVC-muovi, kaakelit, lämmöneristeet, muovimatot ja -putket, muu hyötykäyttöön kelpaamaton jäte)



Miehitetyillä jäteasemilla otetaan vastaan lajiteltua rakennusjätettä kotitalouksilta (ks. kohta jäteasemat). Suuremmat määrät kannattaa toimittaa Kukkuroinmäen jätekeskukseen. *Huom! Asbestijäte tulee aina toimittaa Kukkuroinmäen jätekeskukseen.* Kysy lisää lajittelusta ja vastaanottohinnoista, yhteystiedot löytyvät oppaan lopusta.

## POLTTOKELPOINENJÄTE, ENERGIAJÄTE

Kotona voi käyttää tulisijan tai lämmityskattilan sytykkeenä paperia tai kartonkia. Muovin polttoa kotioloissa ei suositella (max. maitotökillinen polttokelpoista muovia uunipesälliseen). Jätteen hävittäminen polttamalla on kiellettyä, koska jätteet tulisi ensisijaisesti hyödyntää. PVC-muovia tai kyllästettyä puuta ei saa polttaa niiden sisältämien haitta-aineiden vuoksi.

Energiajätettä otetaan vastaan miehitetyillä jäteasemilla ja Kukkuroinmäen jätekeskuksessa vastaanottohinnaston mukaisesti.

## HUONEKALUT JA MUU SUURIKOKOINENJÄTE

Huonekaluja ja muita isokokoisia jätteitä voi toimittaa miehitetyille jäteasemille vastaanottohinnaston mukaisesti. Suurikokoista jätettä ei saa laittaa aluekeräyspisteiden jäteastioihin eikä niiden ympäristöön, koska ne haittaavat jätteenkuljetusta. Suuremmat jäte-erät kannattaa toimittaa suoraan Kukkuroinmäen jätekeskukseen (katso yhteystiedot oppaan lopusta).

# JÄTEHUOLTO KOTITALOUDESSA

Kaikkien asuinkiinteistöjen ja vapaa-ajan asuntojen tulee kuulua järjestetyn jätehuollon piiriin. Taajamissa kiinteistöillä on omat jäteastiat, jotka jäteauto käy säännöllisesti tyhjentämässä. Haja-asutusalueille on järjestetty kuivajätteille niin kutsuttuja aluekeräyspisteitä, joiden käyttöoikeus on vuosimaksun maksavilla kiinteistöillä.

## Kiinteistön omat jäteastiat

Parikkalan, Rautjärven ja Ruokolahden jätteenkuljetuksia hoitaa Etelä-Karjalan Jätehuolto Oy:n kilpailuttama kuljetusliike. Jätteenkuljetuksia koskeva asiakaspalvelu hoidetaan Etelä-Karjalan Jätehuollon kautta, katso yhteystiedot oppaan lopusta.

Jäteastioiden tulisi olla pyörällisiä ja koneelliseen tyhjennykseen soveltuvia. Kuivajäteastioiden suositusväri on harmaa ja biojäteastioiden ruskea. Mikäli jäteastiat sijaitsevat muualla kuin kiinteistön välittömässä läheisyydessä, on ne hyvä merkitä nimi- ja osoitetiedoilla.

Kuivajäteastioiden tyhjennysväli voi olla 1, 2, 4 tai 8 viikkoa. Yleisin omakotitaloissa käytöissä olevien jäteastioiden koko on 240 litraa. Biojäteastioiden tyhjennysväli voi olla talvella 1, 2 tai 4 viikkoa ja kesällä 1 tai 2 viikkoa. Kesällä 2 ja talvella 4 viikon tyhjennysväli edellyttää biojätteiden pakkaamista tai seosaineen käyttöä. *Jäteastioiden tyhjennysvälit tulee sovittaa kiinteistöllä syntyvän jätemäärän mukaisesti.*



## Kimppa-astiat

Naapureilla voi olla käytössään yhteiset jäteastiat. Kimppa-astioiden käytöstä tulee ilmoittaa Etelä-Karjalan Jätehuolto Oy:lle erillisellä lomakkeella, johon tulee jätekimppan osakkaiden ja vastuuhenkilön allekirjoitukset. Lomakkeita voi tulostaa [www.ekjh.fi](http://www.ekjh.fi) -sivuilta tai pyytää Etelä-Karjalan Jätehuollon asiakaspalvelusta (yhteystiedot oppaan lopussa).

## Kompostointi

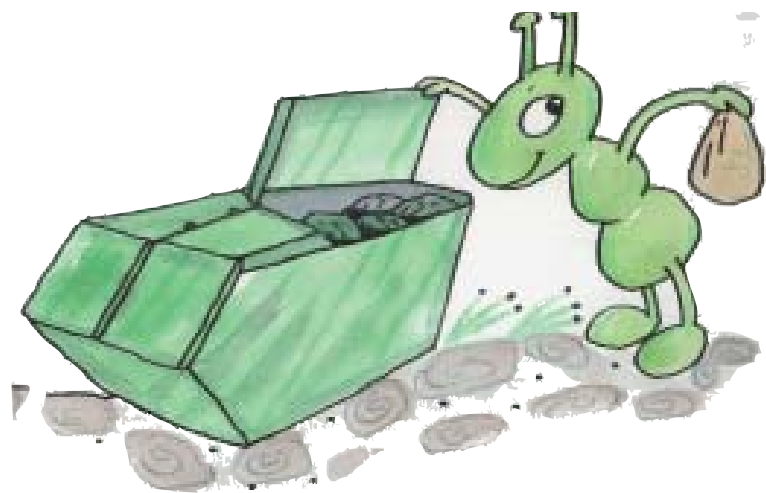
Kotikompostointi on ympäristöystävällisin tapa käsitellä biojätteet. Haja-asutusalueella, jossa biojätteiden kuljetusta ei ole mahdollista järjestää, kompostointi on ainoa tapa biojätteiden asianmukaiseen käsittelyyn. Kompostimultaa voi hyödyntää oman puutarhan iloksi.



Elintarvikkejätteitä kompostoitaessa kompostorin tulee olla lämpöeristetty ja haittaeläimiltä suojattu. Pelkkien puutarhajätteiden kompostointi onnistuu kompostikehikossakin. Kompostointioppaita saa tarvittaessa kysymällä Etelä-Karjalan Jätehuolloilta (yhteystiedot oppaan lopussa). Kompostori voi olla myös yhteinen naapureiden kesken!

## Aluekeräys haja-asutusalueilla

*Haja-asutusalueilla sijaitsevien kuivajätteiden aluekeräyspisteiden käyttöoikeus on vuosimaksun maksavilla vakituksilla ja vapaa-ajan kiinteistöillä.* Aluekeräyspisteet on tarkoitettu tavanomaiselle kotitalouden kuivajätteille. Joidenkin aluekeräyspisteiden yhteydessä on keräysastiat myös hyötyjätteille, kuten lasille, paperille ja metallille.



*Aluekeräyspisteisiin tai niiden läheisyyteen ei saa jättää rakennusjätettä, huonekaluja tai muuta suurikokoista jätettä, vaarallisia jätteitä, sähkölaitteita tai biojätteitä.* Nyrkkisääntönä on, että jos jäte ei mahdu tavalliseen roskapussiin tai jätesäkkiin, se ei sovellu aluekeräyspisteeseen. Myös hyötyjätteet tulee mahdollisuuksien mukaan toimittaa niille tarkoitettuun keräykseen. Siistit ja oikein käytetyt keräyspisteet ovat kaikkien etu!

# MIEHITETYT JÄTEASEMAT

Sekä Parikkalassa, Rautjärvellä että Ruokolahdella palvelevat miehitetyt jäteasemat.

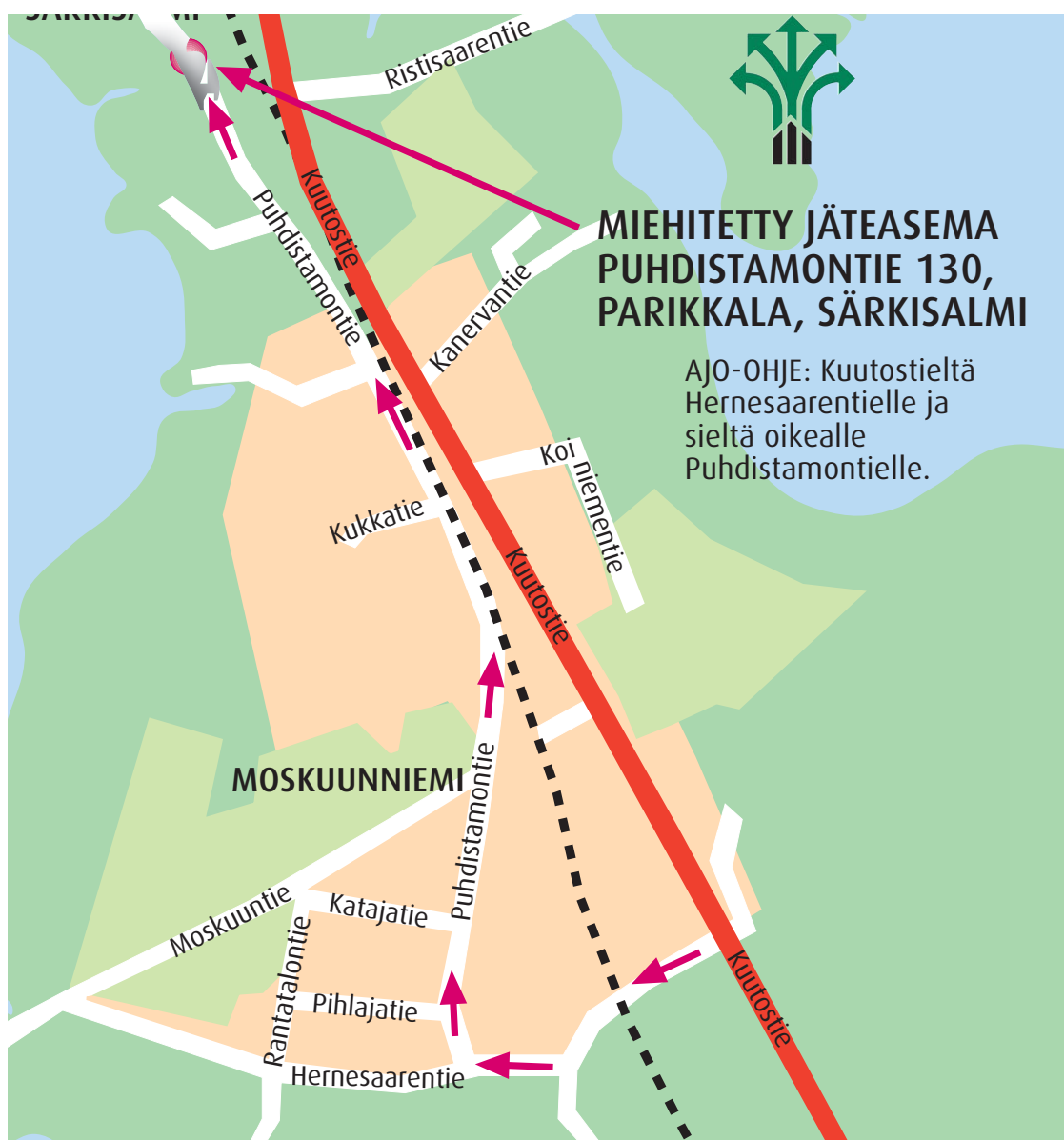
## Parikkala: Särkisalmen jäteasema

### **Puhdistamontie 130**

**Avoimna keskiviikkoisin klo 11–18.**

Särkisalmen jäteasemalla otetaan vastaan polttokelpoista puuta, pienrakentajien lajiteltua rakennusjätettä sekä huonekaluja Parikkalan kunnan vahvistaman jätetaksan mukaisesti. Maksutta otetaan vastaan vaarallisia jätteitä (ongelmajätteitä) kotitalouksilta ja maatalouksilta, puutarhajätettä ja hyötyjätteitä (kartonki, pakkauslasi, metalli).

Parikkalassa sähkölaitteiden vastaanotto on Laptuote-säätiöllä Särkisalmella, osoite Kiipolantie 2. Vastaanotto on avoinna ma-pe klo 10-17.



## Rautjärvi: Änkilän jäteasema

**Karjalantie 2763 / Sorrontie**  
**Avoinna tiistaisin klo 14–18.**

Änkilän jäteasemalla otetaan vastaan polttokelpoista puuta, pienrakentajien lajiteltua rakennusjätettä sekä huonekaluja Rautjärven kunnan vahvistaman taksan mukaisesti. Maksutta otetaan vastaan vaarallisia jätteitä (ongelmajätteitä) kotitalouksilta ja maatalouksilta, puutarhajätettä, sähkölaitteita ja hyötyjätteitä (kartonki, metalli, pakkauslasi).

**Lisäksi Asemansseudulla (Rautjärventie 88) otetaan vastaan vaarallisia jätteitä (ongelmajätteitä) maanantaisin klo 16-18.**



## Ruokolahti: vaittilan jäteasema

**Myllyntausta, Myllärintie 4-6 (paloaseman ja kunnan varikon välissä)  
Avoimna torstaisin ja perjantaisin klo 13–18.**

Myllyntaustan jäteasemalla otetaan vastaan energiajätettä ja polttokelpoista puuta, pienrakentajien lajiteltua rakennusjätettä sekä huonekaluja Ruokolahden kunnan vahvistaman taksan mukaisesti. Maksutta otetaan vastaan sähkölaitteita ja hyötyjätteitä (kartonki, pakkauslasi ja metalli). Puutarhajätteen ja risujen vastaanotto on Kokkomäellä, Käringintie 101, to ja pe klo 13-18.

**Vaaralliset jätteet (ongelmajätteet) otetaan Ruokolahdella autokorjaamo J. Stenin yhteydessä olevaan ongelmajätekonttiin, osoite Majavantie 4, avoimna ma-to klo 8-17 ja pe klo 8-15.**

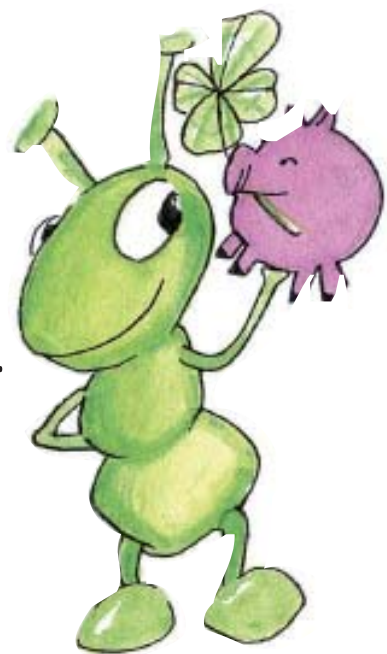


# JÄTEMAKSUT - MIKSI ROINASTA PITÄÄ MAKSAA?

Jättemaksuja on erilaisia ja ne riippuvat kiinteistön käyttötarkoituksesta ja jätehuollon tyypistä. Jättemaksut ovat kuntien vuosittain hyväksymiä julkisoikeudellisia ulosottokelpoisia maksuja. Jättemaksuilla katetaan jätehuollosta tulevat kustannukset. Alla on yhteenveto Parikkalan, Rautjärven ja Ruokolahden alueella käytössä olevista jättemaksuista.

## Astiatyhjennysmaksu:

Kiinteistökohtaisten kuiva- tai biojäteastioiden tyhjentämisestä peritään maksu tyhjennyskerroittain. Tyhjennysmaksu riippuu jäteastian koosta. Astiatyhjennysmaksu sisältää jätteen kuljetuksen ja käsittelyn.



## Aluekeräyspisteen käyttömaksu:

Aluekeräyspisteiden käyttömaksu koskee niitä kiinteistöjä, joiden kuivajäteastiaa ei jäteauto käy tyhjentämässä. Maksu peritään vuosittain.

*Ainoastaan aluekeräyspisteen käyttömaksun maksavilla kiinteistöillä on oikeus käyttää haja-asutusalueilla sijaitsevia aluekeräyspisteitä.*

## Ekomaksu

Ekomaksu on huoneistokohtainen vuosimaksu. Ekomaksulla katetaan muun muassa hyötyjätteiden ja vaarallisten jätteiden vastaanottopalvelut, kuten miehitettyjen jäteasemien ylläpitoa, vuosittaiset vaarallisten jätteiden keräyskierrokset sekä hyötyjätteiden (esim. lasi, pienmetalli) keräyspisteiden ylläpito.

## Muut maksut

Jos tuo itse jätteitä Kukkuroinmäen jätekeskukseen tai miehitetylle jäteasemalle, peritään voimassa olevan hinnaston mukainen maksu jätelajista riippuen. Maksutta otetaan vastaan esimerkiksi vaaralliset jätteet kotitalouksilta.

# JÄTE-ABC:

## PIKAOPAS LAJITTELUUN

**Aerosolipullo:** Mikäli aerosolipullo on täysin tyhjä (suuttimesta ei tule mitään), sen voi laittaa metallinkeräykseen. Muut aerosolipullot ovat vaarallista jätettä, ja ne tulee toimittaa vaarallisten jätteiden vastaanottopaikkaan.

**Akku:** Akut ovat vaarallista jätettä. Kannettavien laitteiden pienakut voi palauttaa kaikkiin myyntipaikkoihin. Ajoneuvoakut tulee toimittaa vaarallisten jätteiden keräykseen.

**Autonrenkas:** Käytetyt autonrenkaat voi palauttaa maksutta rengasliikkeisiin.

**Akkukäyttöiset työkalut:** Kuuluvat sähkölaitteisiin, katso sivu 10.

**Alumiini:** Pienet alumiiniesineet (foliot, vuoat) voi laittaa hyötyjätepisteiden metallinkeräysastioihin. Isommat alumiiniesineet voi viedä veloituksetta Kukkuroinmäen jätekeskukseen tai miehityille jäteasemille.

**Asbesti:** Vielä 1980-luvulla yleisesti rakennusmateriaalina käytetty asbesti on terveydelle haitallinen jäte. Asbestijäte tulee toimittaa Kukkuroinmäen jätekeskukseen. Kysy tarvittaessa lisätietoja asbestijätteen käsittelystä.

**Autonromut:** Käytöstä poistettavat romuajoneuvot voi viedä maksutta niille tarkoitettuun keräyspaikkaan (esim. Autopurkaamo Huolto-osa ja Kuusakoski Imatralla).

**Bensiini:** Luokitellaan vaaralliseksi jätteeksi ja tulee viedä vaarallisten jätteiden keräykseen.

**Betoni:** Puhdasta betonia voi toimittaa esim. Kukkuroinmäen jätekeskukseen vastaanottohinnaston mukaisesti.

**Biojäte:** Eloperäinen jäte (ruuantähteet, hedelmien kuoret jne.), joka tulee lajitella. Biojätteet voi kompostoida itse asianmukaisessa kompostorissa tai liittyä taajama-alueilla biojätteiden erilliskuljetukseen.

**Biohajoava pakkaus:** Uudenlaiset biohajoavat, tärkkelyksestä valmistetu pakkaukset ja muut tuotteet voidaan laittaa biojätteisiin. Biohajoavaa pakkausta ei silminnähdessä välttämättä erota tavallisesta muovista, ainoastaan pakkausmerkinnöistä. Kysy tarvittaessa listätietoja tuotteen tai pakkauksen valmistajalta.



**Biohajoava vaippa:** Biohajoavat ”ekovaipat” eivät nimestään huolimatta ole täysin biohajoavia, joten ne tulee laittaa kuivajätteisiin. Kestovaipat ovat ympäristöystävällisin vaippavaihtoehto.

**CD-levyt ja -kotelot:** Kuuluvat kuivajätteisiin.

**Deodoranttipullo:** Ks. kohta aerosolipullot.

**Desinfointiaine:** Luokitellaan vaaralliseksi jätteeksi ja tulee viedä vaarallisten jätteiden keräyspaikkaan.

**Ekovaippa:** Katso kohta biohajoava vaippa.

**Elektroniikkaromu:** Katso kohta sähkölaitteet.

**Energiajäte:** Polttokelpoista jätettä voi toimittaa esimerkiksi Kukkuroinmäen jätekeskukseen vastaanottohinnaston mukaisesti.

**Energiansäästölamppu:** Energiansäästölamput ovat vaarallista jätettä ja ne tulee toimittaa sähkölaitteiden tai vaarallisten jätteiden keräyspisteisiin.

**Halogeenilamppu:** Halogeenilamput kuuluvat kuivajätteisiin.

**Haravointijäte:** Haravointijäte on parasta kompostoida omalla pihalla. Kukkuroinmäen jätekeskus ja miehityt jäteasemat ottavat vastaan haravointijätettä ja risuja erikseen lajiteltuina kotitalouksilta.

**Hiuslakkapullo:** Katso kohta aerosolipullot.

**Hehkulamppu:** Perinteiset hehkulamput ovat kuivajätettä.

**Huonekalut:** Huonekaluja voi toimittaa miehityille jäteasemille tai Kukkuroinmäen jätekeskukseen hinnaston mukaisesti.

**Ikkunalasi:** Ikkunalasi ei kelpaa hyötyjätepisteiden pakkauslasille tarkoitettuihin keräysastioihin erilaisen koostumuksen vuoksi. Pienet määrät ikkunalasia voi laittaa kuivajätteisiin paketoituna siten, ettei jätteenkuljettaja loukkaa itseään. Suuret määrät: katso kohta rakennusjäte.

**Jarruneste, jäähtydineste:** Jarru- ja jäähtydinesteet on toimittava vaarallisten jätteiden keräyspaikkaan.

**Juomatölkit:** Pantittomat alumiiniset juomatölkit voi laittaa hyötyjätepisteiden metallinkeräysastioihin.

**Kalusteet:** Kalustelevyt kelpaavat usein energijätteeksi. Niitä voi toimittaa miehitetyille jäteasemille tai Kukkuroinmäen jätekeskukseen vastaanottohinnaston mukaisesti.

**Kartonki:** Kartonkia ja pahvia kerätään joissain hyötyjätepisteissä. Kartonginkeräykseen kelpaavat nestepakkaus- ym. kartongit ja ruskea pahvi (ei märkä tai likainen).

**Kasviöljyt, kasvi- ja paistorasvat:** Elintarvikerasvoja ei saa päästää viemäriin. Pienet määrät voi kompostoida itse tai laittaa biojätteen erilliskeräykseen esim. talouspaperiin imeytettynä.

**Kattila:** Rikkiäiset kattilat voi laittaa metallinkeräykseen.

**Keramiikka:** Kuuluu kuivajätteeseen (ei lasinkeräykseen!)

**Kestopuu, kyllästetty puu:** Kestopuu sisältää myrkyllisiä aineita, eikä sitä saa polttaa. Kestopuuta vastaanotetaan miehitetyillä jäteasemilla sekä Kukkuroinmäen jätekeskuksessa

**Kissanhiekkä:** Voidaan laittaa biojätteisiin.

**Kuivajäte:** Tavanomaista kotitalousjätettä. Ei saa sisältää, biojätettä, sähkölaitteita, vaarallisia jätteitä eikä merkittävää määrää hyötyjätteitä.

**Kuivakäymäläjäte:** Kuivakäymäläjäte on järkevintä kompostoida itse.

Käymäläjätettä ei saa haudata maahan.

**Kylmälaitteet:** Katso kohta sähkölaitteet.

**Laatat ja kaakelit:** Otetaan rakennusjätteenä hinnaston mukaisesti vastaan Kukkuroinmäen jätekeskukseen tai miehitetyille jäteasemille.

**Lahjapaperi, lahjanaru:** Kuuluvat kuivajätteeseen.

**Lakka:** Kuuluu vaarallisten jätteiden keräykseen.

**Lasi:** Pakkauslasia (pullot, purkit) voi viedä hyötyjätepisteiden lasinkeräykseen. Muut lasiesineet voi laittaa kuivajätteeseen.

**Lastulevy:** Lastulevy kelpaa energijätteeksi. Lastulevyä voi toimittaa miehite-tyille jäteasemille tai Kukkuroinmäen jätekeskukseen.

**Lavuääri:** Katso kohta rakennusjäte.

**Liima:** Kuuluu vaarallisten jätteiden keräykseen.

**Liuotin:** Liuottimet kuuluvat vaarallisten jätteiden keräykseen.

**Loisteputki:** Loisteputket ovat vaarallista jätettä ja ne tulee toimittaa sähkölaitteiden tai vaarallisten jätteiden keräyspisteisiin.

**Maali:** Kuuluu vaarallisten jätteiden keräykseen.

**Maali- ja lakkapurkit:** Sivelytyhjät, metalliset maali- ja lakkapurkit voi viedä metallinkeräykseen, muut kuuluvat vaarallisten jätteiden keräykseen.

**Maito-, mehu-, jogurtti- ja puumätölkkit:**

Katso kohta kartonki.

**Metalli:** Pienmetallia varten on keräysastioita hyötyjätepisteissä. Suuremmat metalliromut voi toimittaa jäteasemille.

**Mineriitti:** Katso kohta asbesti.

**Muovi:** Muovit kuuluvat kuivajätteisiin. Suurin osa muoveista (ei PVC) kelpaa myös energiajätteeksi.

**Nahka:** Kuuluu kuivajätteeseen.

**Ohenteet:** Kuuluvat vaarallisten jätteiden keräykseen.

**Oksat:** Katso kohta risut.

**Omenat:** Voi kompostoida itse kompostorissa tai laittaa biojäteastiaan.

**Ongelmajäte:** Katso kohta vaarallinen jäte.

**Pahvi:** Myös ruskea pahvi ja aaltopahvi käyvät kartonginkeräykseen.

**Paistinpannut:** Rikkinäiset paistinpannut käyvät metallinkeräykseen.

**Paistorasvat:** Katso kohta kasviöljyt, kasvi- ja paistorasvat.

**Pakkasnestet:** Kuuluu vaarallisten jätteiden keräykseen.

**Paristot ja pienakut:** Palautetaan myyntipaikkoihin.

**Paperi:** Katso sivu 6.

**Patja:** Käyttökelvottomia patjoja otetaan vastaan miehitetyillä jäteasemille ja Kukkuroinmäen jätekeskuksessa vastaanottohinnaston mukaisesti.

**Peili:** Kuuluu kuivajätteeseen. Paketoi siten, ettei jätteenkuljettaja loukkaa itseään teräviin reunoihin.

**Peltipurkit:** Katso kohta metalli.

*Pesuaineet:* Jotkut pesuaineet ovat vaarllista jätettä ja tulee toimittaa ongelmajätteen keräykseen. Katso pakkausmerkinnät pesuainepakkauksesta.

*Polkupyörä:* Korjaukelvottomat polkupyörät voi toimittaa metalliromuna maksutta miehitetyille jäteasemille tai Kukkuroinmäen jätekeskukseen.

*PVC-muvi:* PVC-muovi kuuluu kuivajätteisiin. PVC-muovia ei saa polttaa. Useat rakennusmateriaalit, muovitetut kankaat ja toimistomuovit sisältävät PVC:tä.

*Rakennusjäte:* Kotitalouksien lajiteltua rakennusjätettä otetaan vastaan miehitetyillä jäteasemilla ja Kukkuroinmäen jätekeskuksessa vastaanottohinnaston mukaisesti, Kysy tarvittaessa lisää lajitteluohjeita!

*Risut:* Risuja otetaan maksutta vastaan miehitetyillä jäteasemilla ja Kukkuroinmäen jätekeskuksessa. Risut voi myös hakettaa itse oksasilppurilla.

*Sanomalehdet:* Katso paperi, sivu 6.

*SER:* Katso kohta sähkölaitteet

*Sohva:* Katso kohta huonekalut.

*Spraypullot:* Katso kohta aerosolipullot.

*Styrox:* Kelpaa energiajätteeksi. Voidaan laittaa myös kuivajäteastiaan.

*Sulake:* Voi laittaa kuivajätteisiin.

*Sähkölaitteet:* Käyttökelvottomat sähkölaitteet voi toimittaa maksutta keräykseen. Katso sivu 10.

*Sähkö- ja elektroniikkaromu:* Katso kohta sähkölaitteet

*Sähköjohdot:* Kuuluvat sähkölaitteiden keräykseen. Katso sivu 10.

*Tekstiilit:* Käyttökelvottomat tekstiilit kuuluvat kuivajätteeseen.

*Tiilet:* Tiiliä voi toimittaa esim. Kukkuroinmäen jätekeskukseen vastaanottohinnaston mukaisesti

*Tina:* Uudenvuoden tinat kannattaa käyttää seuraavana vuonna uudelleen. Muussa tapauksessa ne tulee toimittaa ongelmajätteen keräykseen.

*Torjunta-aine:* Kuuluu vaarallisiin jätteisiin.

*Tuhka:* Pieniä määriä hyvin sammutettua tuhkaa voi laittaa kuivajäteastiaan pussiin pakattuna. Tuhkaa ei voi kompostoida, koska se on niin emäksistä.

*ulkokynnttilän kuoret:* Alumiiniset tai metalliset ulkokynnttilöiden kuoret voi laittaa metallinkeräykseen.

*uunivuoka:* Rikkinäiset keraamiset tai lasiset uunivuokat voi laittaa kuivajätteen (ei lasinkeräykseen). Metalliset voi viedä metallinkeräysastiaan.

*vaatteet:* Katso kohta tekstiilit.

*vaarallinen jäte:* Ymprästölle tai terveydelle haitallinen tai vaarallinen jäte, esimerkiksi erilaiset kemikaalit. Katso sivu 9.

*vanhat tavarat:* Käyttökelpoiset tarpeettomat tavarat ja vaatteet voi viedä kirpputorille, kierrätyskeskukseen tai lahjoittaa avustusjärjestöille.

*vaipat:* Vaipat (myös ns. ekovaipat) ovat kuivajätettä. Kestovaipat ovat ympäristön kannalta paras vaihtoehto.

*vessanpytty:* Katso rakennusjäte, sivu 10.

*värikasetit:* Mikäli värikasetin sisällä on vielä väriainetta, tulee se viedä vaarallisten jätteiden keräykseen. Täysin tyhjät kasetit voi laittaa kuivajätteisiin. Monet valmistajat ovat järjestäneet värikaseteille kierrätyspalvelun.

*öljy, öljyiset jätteet:* Kuuluvat ongelmajätteiden keräykseen.



# YHTEYSTIEDOT

## Etelä-Karjalan Jätehuolto Oy

Kukkuroinmäen jätekeskus

Hulkonmäentie 130, 54190 Konnunsuo

Jätteen vastaanotto avoinna ma-pe klo 8-20, puh. 010 841 1813

vaihe: puh. 010 841 1800 (ma-pe klo 8-16)

Asiakaspalvelu, jätteenkuljetukset:

puh. 010 841 1818 (ma-pe klo 8-16)

[www.ekjh.fi](http://www.ekjh.fi), [asiakaspalvelu@ekjh.fi](mailto:asiakaspalvelu@ekjh.fi)

